

青 岛 市 人 民 政 府 办 公 厅 文 件

青政办发〔2012〕22号

青 岛 市 人 民 政 府 办 公 厅 关 于 印 发 青 岛 市 工 业 产 业 集 聚 区 （ 基 地 ） 布 局 规 划 的 通 知

各区、市人民政府，市政府各部门、市直各单位：

《青岛市工业产业集聚区（基地）布局规划》已经市政府同意，现印发给你们，请认真贯彻执行。

青
岛
市
人
民
政
府
办
公
厅

二〇一二年七月六日

青岛市工业产业 集聚区（基地）布局规划

青岛市经济和信息化委员会

《工业产业集聚区（基地）布局规划》编制组

二〇一二年七月

前 言

“十二五”时期，是青岛打造蓝色经济核心区，实施“全域统筹、三城联动、轴带展开、生态间隔、组团发展”城市空间规划，着力促进经济发展方式转变和产业结构调整，全面推进“资源节约、环境友好”型社会建设，率先科学发展，实现蓝色跨越，加快建设宜居幸福现代化国际城市的关键时期。

工业产业集聚区¹作为全市工业发展的重要载体，对推动我市经济社会又好又快发展发挥了极为重要的作用。在新的发展环境和战略背景下，进一步优化空间布局，全面提升集聚发展水平是推进全市工业发展由“要素投入，规模扩张”的外延式战略，向“集约发展，创新驱动”的内涵式战略进行转型升级的重要举措。科学编制《青岛市工业产业集聚区（基地）布局规划》，对深入贯彻落实科学发展观，优化开放载体，全面提升园区发展水平，加强园区资源集约利用，更好发挥对外开放的先导作用和对全市经济发展的带动作用，创建具有国际竞争力的新型工业化城市具有重要意义。

本规划在深入分析青岛工业产业集聚区发展战略环境的基础

¹ 本规划中的“集聚区”具有两层含义：在发展现状中，集聚区主要指各类以行政区划为边界的工业园区；在规划结果中，集聚区主要指以特定产业为主体、以关联产业为辅助的工业发展基地或工业集中发展区。

上，紧紧围绕科学发展这个主题和加快转变经济发展方式这条主线，抢抓山东半岛蓝色经济区建设重大机遇，以世界眼光谋划未来，以国际标准为参照，立足于发挥青岛工业发展的比较优势，对未来五年全市工业产业集聚区优化布局的指导思想、战略目标和战略任务做出了总体部署，提出了集聚区优化布局的具体方案和保障措施，是实施“青岛市国民经济与社会发展第十二个五年规划纲要”，促进全市工业产业健康持续发展，建设宜居幸福现代化国际城市的重要举措。

编制依据：

1. 工业和信息化部、财政部、国土资源部《关于进一步做好国家新型工业化产业示范基地创建工作的指导意见》（工信部联规〔2012〕47号）

2. 工业和信息化部《关于开展创建“国家新型工业化产业示范基地”工作的通知》（工信部规〔2009〕358号）

3. 山东省经济和信息化委员会《关于印发创建“山东省新型工业化产业示范基地管理办法”及做好创建省级示范基地工作的通知》（鲁经贸改字〔2009〕484号）

4. 《青岛市国民经济和社会发展第十二个五年规划纲要》

5. 《青岛市蓝色经济区发展规划》

6. 《青岛市制造业“十二五”发展规划》

7. 《青岛市城市发展总体规划（2006—2020）》

8. 《青岛市市域城镇体系规划纲要（2010—2030）》

9. 《青岛市重点镇布局规划（2010—2020）》

10. 《青岛市工业布局调整指导意见》

11. 《青岛市高新技术产业特色园区发展规划（草案）》

12. 各区、市和省级以上开发区、六大功能区“十二五”发展规划

规划范围：青岛市行政区划内的崂山区、黄岛区、城阳区、即墨市、胶州市、胶南市、平度市、莱西市、青岛高新区的全部区域，陆地总面积约10788平方千米。

规划研究的对象为上述区市全部工业产业集聚区，包括各类工业园区、开发区、工业基地、工业功能区、科技园区以及其他工业企业相对集中的区域。

规划时期：近期：2011——2015 年；

远期：2015——2020 年。

目 录

第一章 青岛市工业产业集聚区发展基础	(13)
一、集聚区发展概况	(13)
(一) 总体情况	(13)
(二) 区域分布	(18)
(三) 产业分布	(18)
(四) 集聚区综合评价	(19)
二、集聚区发展的作用	(20)
(一) 成为全市经济发展的增长极	(20)
(二) 优化了全市经济发展格局	(20)
(三) 有效推动了全市城镇化进程	(20)
三、我国集聚区建设实践及青岛发展差距	(21)
(一) 新型工业化产业示范基地建设	(21)
(二) 其他城市集聚区建设经验	(21)
(三) 青岛产业集聚区发展中存在的问题	(23)
第二章 工业产业集聚区优化布局总体思路	(25)
一、指导思想	(25)
二、基本原则	(25)
(一) 对接国家，高点定位	(25)
(二) 统筹规划，区域协调	(26)

(三) 保护生态, 持续发展·····	(26)
(四) 创新驱动, 内外兼举·····	(26)
(五) 集约用地, 突出重点·····	(27)
(六) 政府调控, 市场主导·····	(27)
三、发展目标 ·····	(27)
四、重点任务 ·····	(28)
(一) 着力转变发展方式, 扩大集聚区经济规模·····	(28)
(二) 调整优化工业产业布局, 加快培育特色集聚区 ·····	(29)
(三) 强化创新和人才支撑, 引领集聚区实现高端突破 ·····	(30)
(四) 提升城市品质, 优化集聚区发展环境·····	(30)
(五) 进一步推动改革开放, 提升集聚区发展活力·····	(31)
五、战略布局 ·····	(32)
(一) 优化现有集聚区空间布局·····	(32)
(二) 空间布局总体构架·····	(37)
(三) 区市集聚区总体布局·····	(44)
第三章 蓝色经济产业集聚区空间布局 ·····	(47)
一、船舶产业集聚区 ·····	(47)
(一) 产业定位·····	(47)
(二) 空间布局·····	(47)
二、海洋工程装备产业集聚区 ·····	(48)

(一) 产业定位·····	(48)
(二) 空间布局·····	(49)
三、生物医药产业集聚区 ·····	(50)
(一) 产业定位·····	(50)
(二) 空间布局·····	(51)
第四章 战略性新兴产业集聚区空间布局 ·····	(54)
一、新一代信息技术产业集聚区 ·····	(54)
(一) 产业定位·····	(54)
(二) 空间布局·····	(56)
二、高端装备制造产业集聚区 ·····	(58)
(一) 产业定位·····	(58)
(二) 空间布局·····	(58)
三、新材料产业集聚区 ·····	(62)
(一) 产业定位·····	(62)
(二) 空间布局·····	(62)
四、新能源产业集聚区 ·····	(64)
(一) 产业定位·····	(64)
(二) 空间布局·····	(65)
五、节能环保产业集聚区 ·····	(66)
(一) 产业定位·····	(66)
(二) 空间布局·····	(67)
第五章 传统优势产业集聚区空间布局 ·····	(69)

一、家电电子产业集聚区	(69)
(一) 产业定位	(69)
(二) 空间布局	(70)
二、汽车产业集聚区	(73)
(一) 产业定位	(73)
(二) 空间布局	(74)
三、石化化工产业集聚区	(76)
(一) 产业定位	(76)
(二) 空间布局	(76)
四、机械（钢铁）产业集聚区	(78)
(一) 产业定位	(78)
(二) 空间布局	(79)
五、纺织服装产业集聚区	(83)
(一) 产业定位	(83)
(二) 空间布局	(83)
六、食品饮料产业集聚区	(85)
(一) 产业定位	(85)
(二) 空间布局	(86)
七、其他产业集聚区	(87)
(一) 产业定位	(87)
(二) 空间布局	(87)
第六章 市重点发展产业集聚区空间布局	(89)

一、市重点培育发展产业集聚区	(89)
(一) 市重点培育发展集聚区确定原则	(89)
(二) 发展思路与规划及目标	(89)
二、市重点创建示范基地产业集聚区	(90)
(一) 重点创建示范基地产业集聚区确定标准	(90)
(二) 创建思路与规划及目标	(90)
第七章 保障措施	(97)
一、加强组织领导，完善集聚区管理体系	(97)
(一) 加强组织领导	(97)
(二) 强化评价考核	(97)
(三) 建立完善统计评估体系	(97)
(四) 建立集聚激励政策	(97)
二、按照产业布局规划供应项目土地	(98)
(一) 管住新上工业项目土地供应闸门	(98)
(二) 促进土地集约利用	(98)
三、科学编制集聚区发展规划	(99)
(一) 开展集聚区规划编制工作	(99)
(二) 不断完善规划成果体系	(99)
四、加快项目引进和建设	(99)
(一) 完善招商工作机制	(99)
(二) 做好项目建设服务	(99)
五、加快特色集聚区建设	(100)

（一）推动企业向相应集聚区内调迁	（100）
（二）组织集聚区整合	（100）
（三）组织开展创建产业示范基地活动	（100）
六、加大集聚区配套设施投资力度.....	（101）
（一）探索多元融资模式	（101）
（二）加大政府对基础设施建设投入	（101）
（三）完善公共服务平台	（101）
七、做好规划实施和宣传.....	（102）
（一）组织好规划实施	（102）
（二）加大宣传引导力度	（102）
附件 1：青岛市战略性新兴产业集聚区布局示意图	（103）
附件 2：青岛市七大主导与传统产业集聚区布局示意图	（104）
附件 3：青岛市蓝色经济工业产业集聚区布局示意图	（105）
附件 4：青岛市重点工业产业集聚区布局示意图	（106）

第一章 青岛市工业产业集聚区发展基础

一、集聚区发展概况

(一) 总体情况。根据市经济信息化委和课题组的实地调查,结合各区市上报情况,截止到 2011 年底,全市有一定产业基础和产值在 10 亿元以上工业产业集聚园区 76 个,有规划、尚未形成规模的 24 个,合计产业集聚区 100 个,规划总面积约 88367 公顷,占全市土地总面积的 8.3%,工业总产值约 6549 亿元,占全市工业总产值的 51.8%,园区平均面积 883.4 公顷,园区平均产出强度每公顷 741.1 万元,详见表 1—1。

表 1—1 青岛市现有工业产业集聚区汇总

面积单位:公顷;产值单位:亿元

序号	工业产业集聚区名称	所在区域	规划面积	2011 年工业总产值
1	高端机械产业园	崂山区中韩	70	104
2	新能源产业园	崂山区中韩	26	——
3	蓝色经济科研成果转化基地	崂山区王哥庄	200	——
4	国家(青岛)通信产业园 *	崂山区中韩	186	261
5	食品饮料产业园	崂山区	43	38
6	生物医药产业园	崂山区	50	13
7	家电电子基地 *	黄岛区辛安、长江路	550	751
8	石化产业基地 * *	黄岛区	1546	870
9	汽车及零部件基地	黄岛区辛安、长江路、红石崖	300	309

序号	工业产业集聚区名称	所在区域	规划面积	2011 年工业总产值
10	船舶和海洋工程基地 *	黄岛区薛家岛	1000	153
11	西海岸软件与服务外包产业园 *	黄岛区辛安、灵珠山	800	——
12	新能源新材料产业区	黄岛区	100	——
13	环保装备产业园	黄岛区红石崖	100	——
14	通用航空产业园	黄岛区红石崖	100	——
15	重型装备集聚区	黄岛区	60	——
16	高速列车特色产业园区 * *	城阳区棘洪滩	1550	353
17	航空工业产业园	城阳区流亭	910	23
18	西城汇工业园	城阳区域阳街道	53	
19	生物医药产业园	城阳区河套	670	20
20	新材料产业园	城阳区棘洪滩	245	60
21	电子信息产业园 * *	城阳区夏庄	730	191
22	特种车及汽车零部件产业园	城阳惜福镇、夏庄	711	100
23	家电电子产业园	即墨北安、华山	1825	28
24	汽车及零部件工业功能区	即墨龙泉	3369	8
25	女岛船舶工业功能区	即墨田横、王村	1840	2
26	机械制造产业园	即墨龙泉、普东	1300	75
27	即墨新材料产业集聚区	即墨蓝村	133	37
28	电子医药产业园	即墨高新区	760	17
29	即墨生命科学产业集聚区	即墨通济	300	——
30	纺织服装产业基地	即墨通济	2000	228
31	纺织服装产业园	即墨经济开发区		
32	制鞋产业园	即墨蓝村		

序号	工业产业集聚区名称	所在区域	规划面积	2011 年工业总产值
33	机械制造产业园	即墨通济	2200	229
34	机械加工产业园	即墨大信		
35	节能环保产业园	即墨龙山		
36	包装印刷产业园	即墨段泊岚	150	61
37	即墨食品产业集聚区	即墨龙泉	28	
38	机械加工产业园	即墨经济开发区	240	34
39	机械电子产业基地	胶州经济开发区	3040	415
40	名牌家居产业园	胶州杜村	800	20
41	胶州光电子产业集聚区	胶州洋河功能区	4550	0
42	胶州风电装备新能源产业集聚区	胶州洋河功能区	4550	60
43	新能源产业功能区	胶州马店		
44	制帽产业基地	胶州李哥庄	400	129
45	纺织染整产业园	胶州胶东	560	
46	机械装备产业园	胶州九龙	1200	162
47	机电装备制造产业园	胶州李哥庄	1200	
48	装备制造产业基地	胶州胶东	1200	
49	汽车零部件产业园	胶州洋河	100	
50	胶北重工产业园	胶州胶北	600	15
51	农产品加工产业园	胶州胶西	118	14
52	减速机产业园	胶州铺集	133	12
53	胶州生物医药产业集聚区	胶州营海	100	0
54	胶州软件及服务外包产业园	胶州营海	400	1
55	家电电子产业园	胶南临港开发区	466	65

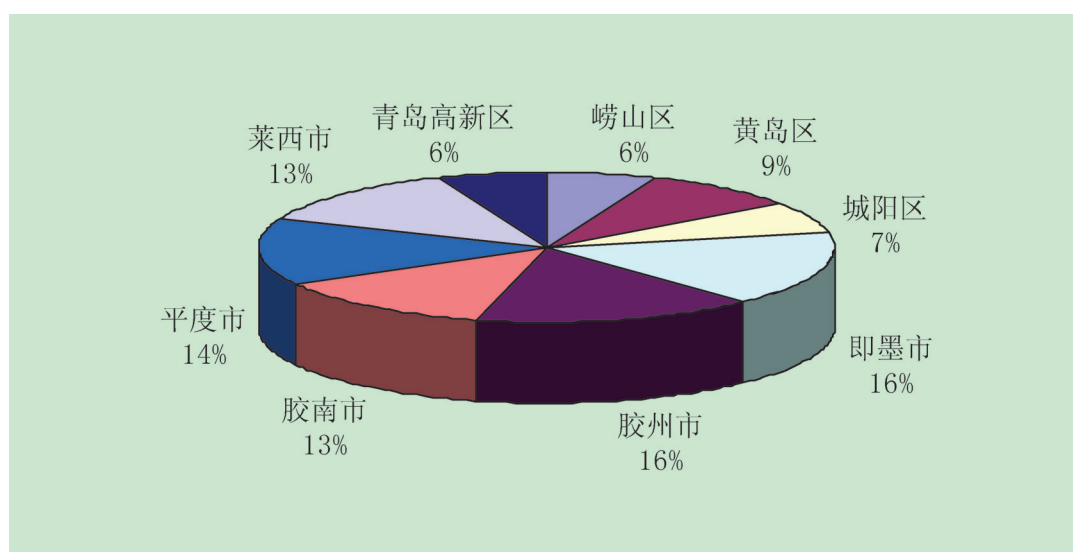
序号	工业产业集聚区名称	所在区域	规划面积	2011 年工业总产值
56	董家口临港石化产业园	胶南泊里	2000	——
57	董家口临港冶金产业园	胶南泊里	1440	——
58	董家口临港装备制造产业园	胶南泊里	1820	——
59	纺织机械产业基地	胶南王台	160	176
60	手推车产业基地	胶南隐珠	133	210
61	机械装备产业园	胶南临港开发区	450	
62	汽车部件产业园	胶南临港开发区	100	
63	胶南能源新材料产业集聚区	胶南临港开发区	200	5
64	胶南煤矿机械产业集聚区	胶南开发区	233	4
65	海洋化工产业园	胶南经济开发区	350	197
66	食品医药产业园	胶南经济开发区	150	
67	汽车零部件产业基地	胶南王台	100	46
68	平度新河化学工业功能区	平度新河	2500	1
69	新能源新材料产业园	平度同和、开发区	6600	56
70	机械产业园	平度经济开发区	536	166
71	汽车零部件产业园	平度同和	1700	
72	机械铸造产业园	平度田庄	5120	
73	家电电子产业园	平度经济开发区	162	110
74	电子家电产业园	平度南村	105	
75	食品饮料产业园	平度经济开发区	778	53
76	食品饮料产业园	平度南村	150	
77	平度市金色谷特种车辆产业园	平度麻兰	133	0.5
78	橡胶轮胎产业园	平度明村	2600	38

序号	工业产业集聚区名称	所在区域	规划面积	2011 年工业总产值
79	山东（平度）电子零部件产业园	平度同和	2800	15
80	机械制造产业基地	平度灰埠	120	15
81	草制工艺品产业园	平度新河	400	12
82	莱西循环经济产业基地	莱西姜山	500	8.5
83	橡胶材料制造产业园	莱西姜山、李权庄	1000	52
84	服装产业园	莱西水集	800	76
85	鞋帽箱包产业园	莱西李权庄	100	
86	机械制造产业园	莱西开发区	1500	148
87	食品纺织机械产业基地	莱西姜山	1200	
88	机械装备产业基地	莱西李权庄	700	
89	食品加工产业基地	莱西沽河	2400	186
90	食品加工精品园	莱西水集	600	
91	农产品深加工产业园	莱西开发区	1230	
92	生物医药产业园	莱西河头店	800	13
93	精密机械产业园	莱西李权庄	100	9
94	新能源新材料工业园	莱西南墅	1000	25
95	生物与医药产业园	青岛高新区	250	13
96	海洋仪器与精密机械产业园	青岛高新区	1080	40
97	新能源与节能环保产业园	青岛高新区		
98	电子与信息产业园	青岛高新区	680	6
99	软件与服务外包产业园	青岛高新区		
100	市南软件园 *	青岛高新区	25	10.4
合计			88367	6549

注：“*”为国家新型工业化产业示范基地。其中，市南区软件园所在位置行政区划属于市南区。
“* *”为山东省新型工业化产业示范基地。

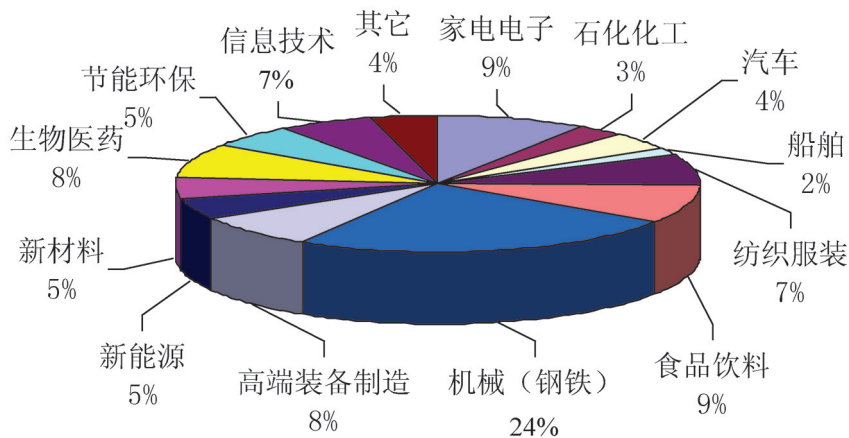
（二）区域分布。从集聚区的区域空间分布上看，崂山区 6 个，占 6%；黄岛区 9 个，占 9%；城阳区 7 个，占 7%；即墨市 16 个，占 16%；胶州市 16 个，占 16%；胶南市 13 个，占 13%；平度市 14 个，占 14%；莱西市 13 个，占 13%；青岛高新区 6 个，占 6%，如图 1—1。

图 1—1 青岛市工业产业集聚区区域占比情况



（三）产业分布。从集聚区的产业分布上看，家电电子产业 9 个，占 9%；石化化工产业 3 个，占 3%；汽车产业 4 个，占 4%；船舶产业 2 个，占 2%；纺织服装产业 7 个，占 7%；食品饮料产业 9 个，占 9%；机械（钢铁）产业 24 个，占 24%；高端装备制造产业 8 个，占 8%；新能源产业 5 个，占 5%；新材料产业 5 个，占 5%；生物医药产业 8 个，占 8%；节能环保产业 5 个，占 5%；信息技术产业 7 个，占 7%；其他产业 4 个，占 4%，如图 1—2。

图 1—2 青岛市工业产业集聚区产业占比情况



（四）集聚区综合评价。运用综合评价指标体系，从经济效益、技术创新、土地利用效率、能源利用与环境保护效率等四个方面对青岛市工业产业集聚区进行评价，综合指数排名前十位的集聚区详见表 1—2。

表 1—2 综合评价指数排名前十位的工业产业集聚区

序号	工业产业集聚区名称	所在区域	综合评价指数值
1	国家（青岛）通信产业园	崂山区	1.4331
2	青岛家电电子基地	黄岛区	1.4209
3	石化产业基地	黄岛区	1.2174
4	船舶和海洋工程基地	黄岛区	1.1891
5	青岛高新区胶州湾北部主园区	青岛高新区	1.1862
6	鞋帽箱包产业园	莱西市	1.1710
7	生物医药产业园	崂山区	1.1160
8	汽车及零部件基地	黄岛区	1.1087
9	电子信息产业园	城阳区	1.0035
10	高速列车特色产业园区	城阳区	0.9475

二、集聚区发展的作用

(一) 成为全市经济发展的增长极。工业产业集聚区积极承接国际制造业转移，大力引进高新技术项目，促进产业链向两端延伸，产业集聚效应不断凸显，产业规模进一步扩大。2011 年集聚区实现工业总产值占全市工业总产值的 49.16%，成为拉动青岛经济增长的重要力量。集聚区职工总数约 60 万人，占青岛市从业人员总数的 22.3%，占制造业从业人员总数的 42.1%。

(二) 优化了全市经济发展格局。随着青岛市工业产业布局调整政策的实施和集聚区基础设施的不断完善，产业集聚区已成为全市招商引资、新项目落地和老城区工业企业搬迁的主要选择地。据统计，2011 年集聚区有近 500 个新项目开工建设，计划投资约 700 亿元，约 300 多个项目签约。截止到 2011 年底，启动的 72 户搬迁企业中，除 2 户转型外，其余 70 户搬迁企业，有 48 户企业搬迁到了五市的省级以上开发区和六大功能区内，其他搬迁企业也都进入具有一定产业规模的相应集聚区。五市集聚区数量已经达到 72 个，规划面积约为 69800 公顷。

(三) 有效推动了全市城镇化进程。工业产业集聚区的发展壮大，不仅加快了资金、技术等生产要素集聚，还带动了周边生产生活服务配套设施和社会化服务体系的完善。集聚区内服务业的发展，不仅带动了周边农村劳动力的转移，也吸引了其他地区的劳动力转移，使其逐步具备了城市经济的特征。随着集聚区规模的日益壮大，“五市三区”城市化水平不断提高，一批新的重

点城镇逐渐形成。

三、我国集聚区建设实践及青岛发展差距

（一）新型工业化产业示范基地建设。从 2009 年开始，工业和信息化部开展了创建“国家新型工业化产业示范基地”的工作。截至 2012 年初，全国共确定了三批共 185 家示范基地，覆盖 31 个省、自治区、直辖市及新疆生产建设兵团。山东省经济和信息化委也分别于 2010 年 6 月、2011 年 6 月批准了两批共 62 家“山东省新型工业化产业示范基地”。

截至 2011 年，青岛市共有国家新型工业化产业示范基地 3 个，山东省新型工业化产业示范基地 4 个。青岛家电及电子信息、青岛经济技术开发区船舶与海洋工程装备、青岛软件和信息服务分别被工业和信息化部授予第一批和第二批国家新型工业化产业示范基地。青岛高新区的轨道交通装备产业集聚区和青岛经济技术开发区的船舶制造产业集聚区被山东省经济和信息化委授予第一批山东省新型工业化产业示范基地。城阳区的电子信息产业集聚区和青岛经济技术开发区的石油化工产业集聚区被山东省经济和信息化委授予 2011 年度山东省新型工业化产业示范基地。

（二）其他城市集聚区建设经验。近年来，上海、广州、成都等城市对工业集聚区的产业结构和空间布局进行了调整优化，并出台了相应的产业项目管理、土地管理、统计管理等政策措施。

1. 上海市。上海市统筹包括各级开发区在内的工业发展区

域，建立了 104 个工业开发区块，集聚度达到 73%。在每年 1300 多公顷产业用地指标中，单独划出 300 公顷，支持战略性新兴产业集聚发展。坚持“土地规划与产业规划”统一，由产业部门出具项目供地依据，引导新上项目定向集中。采用“产城融合”的管理模式，即管委会与行政机构结合的模式，形成“三级结合，部门合作”的统计制度，即跨区的开发区块由市级行政部门或管委会统计，跨镇的开发区块由区级行政部门或管委会统计，镇内开发区块由镇级行政部门统计。“部门合作”强调经济和信息化委与统计局在报表提供、统计渠道建立、统计数据汇总上的合作。出台了《上海市工业园区综合评价办法》，每年对开发区块进行评价。

2. 广州市。广州市规划了 53 个工业园区（国家级 3 个，省级 6 个，市、区镇级 44 个），工业集聚度达到 60%。总规划面积 99980 公顷，平均每个园区 1900 公顷，规模较大的园区设立了管委会。创立了“项目排序筛选进园”的土地管理模式，由经济和信息化部门对项目用地需求进行排序，然后由土地部门具体执行。经济和信息化部门与统计部门合作建立园区直报和统计局定期交流信息的“双线”统计体系。每年设立 5000 万元的产业园区技术改造配套扶持资金。

3. 成都市。成都市将各类工业园区整合为 21 个工业集中发展区和 10 个工业发展点，集聚度达到 74.7%。为解决园区发展的同质化和无序竞争问题，提出“一区一主业”产业发展战略和

项目跨区市流转的激励措施。通过建立标准化基础设施，引导企业进入园区。在土地政策方面，全市每年3万多亩的建设用地指标中，由经济和信息化委负责1.5万亩工业项目用地指标的分配，重点保障31个工业集中区用地需求。

（三）青岛产业集聚区发展中存在的问题

1. 缺乏统一规划，产业定位不清。从全市产业集聚区发展来看，突出的问题就是集聚区布局规划滞后，各区市集聚区之间存在无序竞争现象。集聚区发展与城镇体系规划缺乏一致性，部分集聚区空间定位不明确，集聚区发展与依托城镇的关系不协调。从单个集聚区来看，存在投资项目进入在先，集聚区规划在后的问题，部分集聚区建设以投资者的要求为导向，而投资者经常会超越原有集聚区划定的界限。这使集聚区发展丧失了应有的集聚性和稳定性并导致产业定位混乱。

2. 土地管理乏力，供需矛盾突出。集聚区建设初期，由于招商困难，都是尽可能地满足投资方土地要求，土地集约利用问题重视不够。“招商引资，土地先行”的模式造成了单位土地的投资强度偏低，使得宝贵的土地资源不能充分利用。尽管最近几年各区市在招商引资中考虑到土地的投资强度问题，但是土地集约利用问题仍未得到彻底解决。另外，土地利用缺乏规划，集聚区内产业布局带有一定的随意性，造成了很多剩余的零星地块无法承载较大项目的问题。

3. 管理体制不顺，软硬环境不完善。集聚区管理工作无章

可循。尚未形成对集聚区规划、招商引资等统一管理机制。现有部分集聚区管理机构不健全，管理不顺。大多数集聚区没有专门或兼职的管理机构，多数是集聚区所在街道或镇分管工业的行政主管部门实行松散式管理和服务。

软硬环境与集聚区发展要求存在差距。一是部分集聚区基础设施建设不能满足项目需求，特别是供水、供电、供热和污水处理、道路等基础设施建设存在较大的资金缺口。二是服务体系不健全，对集聚区企业不能提供招工、培训、融资、物流、信息等方面完善的公共服务。

4. 集聚程度偏低，新兴产业较弱。与其他 14 个副省级城市相比，青岛市工业集聚区集聚度排在第 9 位，远低于第 1 位成都市 74.7% 的水平。从产业内部来看，存在着“大集中，小分散”的现象。比如，作为青岛市主导产业之一的汽车及零部件产业，分别在黄岛、城阳、即墨、胶州、胶南、平度、莱西七个区市都有分布。

新一代信息技术、高端装备制造、新材料、新能源、生物医药、节能环保等六大新兴产业集聚区，2011 年工业总产值为 1342 亿元，仅占全部集聚区的 22%。战略性新兴产业发展面临自主创新能力不强、龙头项目少、项目布局分散、产业链短等问题。

第二章 工业产业集聚区优化布局总体思路

一、指导思想

紧紧围绕科学发展这个主题和加快转变经济发展方式这条主线，抢抓山东半岛蓝色经济区建设的重大机遇，以世界眼光谋划未来，以国际标准提升工作，以本土优势彰显特色，按照“全域统筹、三城联动、轴带展开、生态间隔、组团发展”的城市空间规划，坚持信息化与工业化融合，按照创建新型工业化示范基地和建设现代产业体系的要求，全面调整全市园区空间布局框架，进一步优化开放载体，加强资源集约利用，全面提升重点园区发展水平，突出“确立新发展理念、建设新空间载体、培育新产业形态、引进新发展要素、打造新功能平台、创建新模式”的六新主题，构架“一带展开”、“三城集聚”、“两轴辐射”的工业产业集聚区空间布局框架，充分发挥全市各类集聚区在对外开放中的先导作用和对全市经济发展的带动作用，为率先科学发展，实现蓝色跨越，加快建设宜居幸福现代化国际城市提供有力战略支撑。

二、基本原则

(一) 对接国家，高点定位。积极对接国家产业发展战略，瞄准新型工业化道路的战略方向，紧跟战略性新兴产业发展趋势，争取国家更多支持。学习国际工业集聚区发展的先进理念，

借鉴国内先进地区工业集聚区发展的成功经验，一区一主业，高起点确定集聚区发展目标，高标准确定集聚区规划布局，高效能推进集聚区产业发展。

（二）统筹规划，区域协调。与未来城市发展空间布局相衔接，与青岛市其他规划和辖区规划相协调。规划培育新兴产业集聚区重点向五市布局。强化重点产业、重点区域、重点企业带动作用，注重产业链延伸配套、区域合作、大中小企业协作。坚持错位发展，优势互补，良性互动，促进要素合理流动与优化配置，实现全市工业全面协调发展。

（三）保护生态，持续发展。坚持全面协调可持续发展的科学发展观，在经济、社会、生态效益最大化的基础上促进工业产业集聚区综合竞争力的提升。综合考虑区域资源总量和环境承载能力，按照减量化、再利用、资源化要求进行产业选择和布局。注重工业发展与资源环境相协调，大力推进节能减排和循环经济，促进清洁生产、安全生产，加快发展绿色低碳产业，提高可持续发展能力。

（四）创新驱动，内外兼举。增强自主创新能力，鼓励原始创新和集成创新。坚持信息化带动工业化、工业化促进信息化走两化融合之路。打造拥有自主知识产权的知名品牌，提高核心竞争力。坚持“引进来”与“走出去”相结合，积极承接国内外产业、资本转移，积极利用两种资源，拓展两个市场，加强与中央企业、跨国企业战略合作，加快提升产业竞争力。

（五）集约用地，突出重点。坚持发展需求和土地集约利用相结合，挖掘用地潜力，合理安排土地投放，改善用地结构，提高土地投资强度和利用效率。统筹考虑产业、城乡和生态空间，依据各类空间的自然、经济和社会特征，充分发挥区位、基础设施、自然资源、人力资源等方面的比较优势。充分考虑区域的产业基础，坚持有所为、有所不为，精心布局工业发展的重点领域和方向，着力突破一批带动性强、关联度大、作用突出的关键技术，突出培育对青岛经济社会发展具有重大意义的高新技术产业和战略性新兴产业。

（六）政府调控，市场主导。发挥政府对工业布局和指导的引领作用，统筹考虑，突出重点，分级管理。确定一批青岛市重点培育发展工业产业园区，作为招商引资重点区域，在政策扶持和资源配置上予以重点支持，促进快速发展，力争五年内呈现规模，并以此带动全市工业结构和布局优化提升。规划中的其他集聚区由区市政府重点扶持。多渠道筹集园区基础设施建设资金，积极采取市场化运作的方式，吸引社会资金参与园区基础设施建设。

三、发展目标

——建设一批布局合理，功能定位清晰，优势产业集聚，关联企业集中，基础设施配套，资源综合利用水平高，竞争力和可持续发展能力强，管理服务到位的产业集聚区，将产业集聚区建设成为全市工业产业发展的主导区、创新发展的核心区。抓好一

批对我市未来经济发展具有支撑作用、又有发展空间的重点培育发展产业集聚区；推动一批对我市经济发展具有重大拉动作用、产业基础好的重点创建示范基地产业集聚区。

——工业产业集聚区经济规模保持平稳较快增长，主要经济指标年均增幅在 20% 以上，到 2015 年，50 个集聚区工业总产值达到 15300 亿元。其中传统优势产业集聚区达到 11000 亿元，战略性新兴产业集聚区达到 4300 亿元，工业产业集聚区集聚度由 51% 提升到 65% 以上。

——到 2015 年，市级以上新型工业化产业示范基地达到 35 个，国家新型工业化产业示范基地达到 7 个，山东省新型工业化产业示范基地达到 12 个。其中，国家级示范基地单个产值超过 400 亿元，山东省级示范基地单个产值超过 300 亿元，市级传统优势产业单个示范基地产值超过 100 亿元，战略性新兴产业单个示范基地产值超过 50 亿元。

四、重点任务

（一）着力转变发展方式，扩大集聚区经济规模。坚持工业与服务业、传统优势产业与战略性新兴产业、实体经济与虚拟经济并重，着力突出高端，以高新技术企业培育、高端项目建设和高端技术攻关为突破口，加快产业升级转型步伐，壮大品牌企业和创新型企业，实现传统优势产业高端化、创新化。

加强产业关键核心技术研发和引进，强化企业技术创新能力建设，整体推进与重点领域跨越发展相结合，推动战略性新兴产业

业突破发展，实现战略性新兴产业规模化、集群化，加快形成一批新的支柱产业和先导产业。

大力培育品牌企业和创新型中小企业，制定中小企业成长规划，实施百千万成长工程，分类培育专精特新小企业，打造专精特新企业梯队，带动提升中小企业的整体素质和竞争力。

（二）调整优化工业产业布局，加快培育特色集聚区。充分发挥蓝色经济战略的带动作用，突出科学发展、率先发展，以青岛市蓝色经济核心优势为基础，全力打造国际一流的海洋科技研发中心、成果孵化中心、人才集聚中心和海洋新兴产业培育中心，加快建设链条完善、技术先进、特色鲜明、国内领先的涉海产业体系。

整合港口、园区、产业和政策等优势，注重龙头项目引进和扶持，突破核心关键技术。重点培育一批创新能力强、集聚度高的新一代信息技术、高端装备制造、新材料、新能源、生物医药和节能环保集聚区，打造我国战略性新兴产业发展的先导区，山东战略性新兴产业发展的主导区。

加快信息化与工业化融合，优化整合、集约发展优势传统产业集聚区，围绕具体产品完善产业链，争创国内知名自主品牌，改造一批纺织服装产业集聚区。探索食品饮料产业高端发展之路，优化一批食品饮料产业集聚区。进一步凸显主导产业特色，“转方式，调结构，上水平”，实现节能减排、绿色发展，调整一批机械（钢铁）产业集聚区。

（三）强化创新和人才支撑，引领集聚区实现高端突破。坚持科教兴市，人才强市，着力营造引才、聚才、育才、留才、用才的良好环境，打造人才荟萃的高地和创新创业者的乐园。进一步整合区域创新资源，发挥集聚区创新要素集聚的优势。形成以企业为主体，行业协会、高等院校、研究机构、科技中介等各类技术服务机构互动发展的良好格局。在核心装备、关键材料、重要基础零部件等关键领域发展一批产学研用紧密结合的创新战略联盟，构建完善的科技创新服务体系，推动企业主导、市场运作、政产学研资合作的创新模式的形成。集中力量加强产业关键核心技术和前沿技术研究，加强科技创新载体建设，搭建成果转化平台，形成战略性新兴产业发展的强大科技支撑。

坚持市场导向，巩固企业创新主体地位，组织实施各类重大人才工程，加快科技创新和人才聚集的平台载体建设，重点引进和培养高层次人才、国际化人才和实用型人才，努力造就一批国际水准的创新型科技领军人才、技能大师和创新团队。完善各类人才政策，创新人才培养开发、发现引进、评价选拔、激励保障机制，形成任人唯贤、唯才是举、人尽其才的用人环境。

（四）提升城市品质，优化集聚区发展环境。围绕建设宜居幸福现代化国际城市的目标，以产业集聚推动城市组团式科学发展，缩小城乡差距、南北差距。以陆海统筹实现资源优化配置、优势产业培育和融合发展。以老城区企业搬迁为契机，加快东岸老城区改造提质和内涵式发展，加快西岸城区扩容，有效整合北

岸城区周边区域，高水平打造科技型、生态型、人文型新城区。借助产业布局调整，引导产业向“三带²”聚集。

提升城市品质，实现城市组团发展。加快五市城市化进程，高起点开展集聚区发展总体规划设计，主动对接全市总体规划和专项规划。高标准推进集聚区周边社区改造，提升园区形象、搭建发展载体。高质量实施基础设施建设，搞好基础设施和公共服务设施建设，完善城际交通网络。高效能加强城市综合管理，全面提升信息化水平。加快建设电子政务服务体系。

（五）进一步推动改革开放，提升集聚区发展活力。加强整体设计、配套推进，深化财政、土地管理、园区管理、投融资体制改革，努力在重点领域和关键环节的改革上取得突破。加快行政体制改革，强化政府社会管理和公共服务职能，提高行政效率和服务水平。推进市场化改革，加强中小企业公共服务平台建设，完善落实对小微企业的扶持政策。健全要素市场体系，发展多层次资本市场，更好地发挥市场对资源配置的基础性作用。

实施更加积极主动的开放战略，强化国际意识和规则意识，营造国际化商务和居住环境，着力提升城市的国际化程度。提高招商引资水平，完善招商网络，创新引资方式，坚持内资与外资并重、发达国家与新兴经济体并重、实体招商与项目融资并重，加快引进高、大、新项目。

² 即滨海蓝色经济发展带、烟威青综合发展带和济潍青综合发展带。

充分发挥工业产业集聚区对外开放的先导作用和对全市经济发展的带动作用，把工业产业集聚区打造成对外开放的先导区、高端资源的集聚区、机制创新的示范区。加强全市区域合作，同类产业争取资源共享，不断提高主导产业上下游产业本地配套率。以培养龙头企业、构建战略性新兴产业体系为目的，积极探索战略性新兴产业合作新模式，构建产业集群，带动战略性新兴产业发展。

五、战略布局

（一）优化现有集聚区空间布局。通过对集聚区产业发展规模及潜力、创新能力与企业活力、土地利用、基础设施、管理模式、服务体系等方面的深入分析，本规划按照“巩固、整合、调整”的原则，对现状中的 100 个集聚区进行了战略优化。

巩固：将空间范围明确、主导产业突出、有大项目落地、综合管理服务水平较高的 33 个产业集聚区予以保留，巩固发展，详见表 2—1。

整合：将处在同一区、市，且区位相邻、产业相近，具有一定经济规模、符合产业发展方向的 41 个集聚区，整合为 17 个新的集聚区，详见表 2—2。

调整：将产值规模较小、产业结构升级困难、与“十二五”规划要求不相适应、发展潜力不足或所在乡镇规模较小的 26 个集聚区，不纳入本规划，鼓励这些集聚区内的企业逐步调迁到规划的相应产业集聚区内，详见表 2—3。

本规划共纳入 50 个产业集聚区，规划总面积 86372 公顷，已开发面积 34120 公顷。其中，主导和传统优势产业集聚区 28 个，战略性新兴产业集聚区 22 个。

从规划中 50 个集聚区的空间分布来看：位于 14 个省级以上开发区的有 30 个，占总数的 60%；位于 6 个新增工业功能区的有 11 个，占总数的 22%；位于五市的 33 个，占总数的 66%，已开发面积 22553 公顷，规划占地面积为 70846 公顷，占集聚区总规划面积的 82%。

表 2—1 规划中巩固提升的集聚区

序号	现状名称	所在区域	规划名称
1	国家（青岛）通信产业园	崂山区	国家（青岛）通信产业园
2	石化产业基地	黄岛区	黄岛石化产业集聚区
3	青岛家电电子基地	黄岛区	黄岛家电电子产业集聚区
4	汽车及零部件基地	黄岛区	黄岛汽车及零部件产业集聚区
5	通用航空产业园	黄岛区	黄岛通用航空产业集聚区
6	西海岸软件与服务外包产业园	黄岛区	西海岸软件与服务外包产业园
7	船舶和海洋工程基地	黄岛区	黄岛船舶和海洋工程产业集聚区
8	重型装备产业集聚区	黄岛区	黄岛重型装备产业集聚区
9	电子信息产业园	城阳区夏庄	城阳电子信息产业集聚区
10	特种车及汽车零部件产业园	城阳区惜福镇、夏庄	城阳特种车及汽车零部件产业集聚区
11	生物医药产业园	城阳区惜福镇	城阳生物医药产业集聚区
12	新材料产业园	城阳区棘洪滩	城阳新材料产业集聚区
13	女岛船舶工业功能区	即墨田横	即墨女岛船舶及配件产业集聚区
14	汽车及零部件工业功能区	即墨龙泉	青岛汽车及零部件产业集聚区
15	制鞋产业园	即墨蓝村	即墨制鞋产业集聚区
16	即墨太阳能光伏产业集聚区	即墨普东、龙泉	即墨太阳能新兴产业集聚区

序号	现状名称	所在区域	规划名称
17	即墨新材料产业集聚区	即墨蓝村	即墨金属新材料产业集聚区
18	家电电子产业园	北安、华山高新区	即墨家电电子产业集聚区
19	即墨生命科学产业集聚区	即墨通济	即墨生命科学产业集聚区
20	机械电子产业基地	胶州经济开发区	胶州家电电子产业集聚区
21	家电电子产业园	胶南临港经济开发区	胶南家电电子产业集聚区
22	名牌家居产业园	胶州杜村	胶州杜村名牌家居产业园
23	董家口临港石化产业园	胶南泊里	胶南董家口石化产业集聚区
24	董家口临港装备制造产业园	胶南泊里	胶南董家口海洋工程装备产业集聚区
25	董家口临港冶金产业园	胶南泊里	胶南董家口冶金钢铁产业集聚区
26	纺织机械产业基地	胶南王台	胶南纺织机械产业集聚区
27	胶南能源新材料产业集聚区	胶南临港开发区	胶南能源新材料产业集聚区
28	胶南煤矿机械产业集聚区	胶南开发区	胶南煤矿机械产业集聚区
29	平度新河化学工业功能区	平度新河	平度化工产业集聚区
30	新能源新材料产业园	平度同和、开发区	平度新能源材料产业集聚区
31	莱西循环经济产业基地	莱西姜山	莱西循环经济产业集聚区
32	橡胶材料制造产业园	莱西姜山、李权庄	莱西橡胶材料产业集聚区
33	生物与医药产业园	青岛高新区	青岛高新区生物与医药产业集聚区

表 2-2 规划中整合的集聚区

序号	现状名称	所在区域	整合后序号	规划名称
1	高端机械产业园	崂山区中韩	1	崂山高端装备产业集聚区
2	新能源产业集聚区	崂山区中韩		
3	蓝色经济科研成果转化基地	崂山区王哥庄		
4	高速列车特色产业园区	城阳区棘洪滩	2	城阳高速列车产业集聚区（含青岛高新区部分）

序号	现状名称	所在区域	整合后 序号	规划名称
5	纺织服装产业园	即墨经济开发区	3	即墨纺织服装服饰产业集聚区
6	纺织服装产业基地	即墨通济		
7	节能环保产业园	即墨龙山	4	即墨机械制造产业集聚区
8	机械加工产业园	即墨大信		
9	机械制造产业园	即墨通济		
10	胶州光电电子集聚区	胶州洋河功能区	5	胶州风电装备新能源产业集聚区
11	胶州风电装备新能源产业集聚区	胶州洋河功能区		
12	装备制造产业基地	胶州胶东	6	胶州机电装备制造产业集聚区
13	新能源产业功能区	胶州马店		
14	胶北重工产业园	胶州胶北		
15	纺织染整产业园	胶州胶东	7	胶州纺织染整与制帽产业集聚区
16	制帽产业基地	胶州李哥庄		
17	食品医药产业园	胶南经济开发区	8	胶南海洋生物产业集聚区
18	海洋化工产业园	胶南经济开发区		
19	手推车基地	胶南隐珠	9	胶南机械装备制造产业集聚区
20	机械装备产业园	胶南临港开发区		
21	汽车部件产业园	胶南临港开发区		
22	机械铸造产业园	平度田庄	10	平度机械装备产业集聚区
23	机械产业园	平度经济开发区		
24	汽车零部件产业园	平度同和		
25	食品饮料产业园	平度南村	11	平度食品饮料产业集聚区
26	食品饮料产业园	平度经济开发区		
27	家电电子产业园	平度经济开发区	12	平度家电电子零部件产业集聚区
28	电子家电产业园	平度南村		
29	服装产业园	莱西水集	13	莱西纺织服装与鞋帽产业集聚区
30	鞋帽箱包产业园	莱西李权庄		

序号	现状名称	所在区域	整合后 序号	规划名称
31	机械制造产业园	莱西经济开发区	14	莱西机械制造及汽车零配件产业集聚区
32	食品纺织产业基地	莱西姜山		
33	机械装备产业基地	莱西李权庄		
34	食品加工产业基地	莱西沽河	15	莱西农副食品加工产业集聚区
35	食品加工精品园	莱西水集		
36	农产品深加工产业园	莱西经济开发区		
37	海洋仪器与精密机械产业园	青岛高新区	16	青岛高新区高端装备制造与节能环保产业集聚区
38	新能源与节能环保产业园	青岛高新区		
39	电子与信息产业园	青岛高新区	17	青岛软件城
40	软件与服务外包产业园	青岛高新区		
41	市南软件园	青岛高新区		

表 2—3 未纳入规划的集聚区

序号	现状名称	所在区域
1	食品饮料产业园	崂山区
2	生物孵化产业园	崂山区
3	新能源新材料产业区	黄岛区
4	环保装备产业园	黄岛区
5	航空工业产业园	城阳区流亭
6	西城汇工业园	城阳区城阳街道
7	机械加工产业园	即墨经济开发区
8	农产品加工产业园	胶州胶西
9	胶州生物医药产业集聚区	胶州营海
10	机电装备制造产业园	胶州李哥庄
11	胶州软件及服务外包产业园	胶州营海
12	减速机产业园	胶州铺集

序号	现状名称	所在区域
13	机械装备产业园	胶州九龙
14	汽车零部件产业园	胶州洋河
15	汽车零部件产业基地	胶南王台
16	草制工艺品产业园	平度新河
17	山东（平度）电子零部件产业园	平度同和
18	橡胶轮胎产业园	平度明村
19	平度市金色谷特种车辆产业园	平度麻兰
20	机械制造产业基地	平度灰埠
21	新能源新材料工业园	莱西南墅
22	精密机械产业园	莱西李权庄
23	生物医药产业园	莱西河头店
24	包装印刷产业园	即墨段泊岚
25	即墨食品产业集聚区	即墨龙泉
26	电子医药产业园	即墨华山

（二）空间布局总体构架

1. 全力打造“一带展开，三城集聚”的高端产业集聚区。沿滨海蓝色经济发展带，以青岛高新区生态科技城、崂山科技城、黄岛国际生态智慧城为基地，拉开蓝色经济工业产业集聚区和战略性新兴产业集聚区的发展框架，锁定高新技术产业，突出科技自主创新，形成青岛工业发展的先导区，打造集聚全球高端要素，汇集顶级科技企业总部，具有国际影响力的生态、智能、宜居型产业新城。集聚发展船舶制造、海洋工程、海洋生物医药等三大蓝色制造业及高端装备制造、新能源、新材料、生物医

药、节能环保、新一代信息技术等六大战略性新兴产业。

战略性新兴产业集聚区规划布局 22 个，其中，高端装备制造产业集聚区 7 个、新能源产业集聚区 3 个、新材料产业集聚区 4 个、生物医药产业集聚区 4 个、节能环保产业集聚区 1 个、新一代信息技术产业集聚区 3 个。规划面积 27265 公顷，已开发面积 3526 公顷，2011 年工业总产值 1225 亿元，2015 年目标工业总产值 4311 亿元，年均增长 37%。集聚区建设名单详见表 2—4，空间布局见附件 1。

表 2—4 青岛市战略性新兴产业集聚区规划建设名单

序号	集聚区名称	所在区域	已开发面积/ 规划面积 (公顷)	2011 年产值 (亿元)	2015 年产值 (亿元)	产业大类
1	崂山高端装备产业集聚区	中韩、沙子口、北宅	130/160	104	260	高端装备制造
2	黄岛通用航空产业集聚区	红石崖	50/100	0	50	高端装备制造
3	黄岛重型装备制造集聚区	黄岛	0/60	0	100	高端装备制造
4	城阳高速列车产业集聚区（含青岛高新区部分）*	棘洪滩	1108/1550	397	600	高端装备制造
5	胶南董家口海洋工程装备产业集聚区	董家口	0/1820	0	150	高端装备制造
6	胶南煤矿机械产业集聚区	胶南开发区	33/233	3.5	60	高端装备制造
7	青岛高新区高端装备制造与节能环保产业集聚区*	高端装备园	70.5/1490	30.2	350	高端装备制造
		新能源与节能环保产业园		0		
8	即墨市太阳能产业集聚区*	普东	100/5000	4	100	新能源
9	胶州风电装备产业集聚区*	洋河功能区	116/4500	0	120	新能源

序号	集聚区名称	所在区域	已开发面积/ 规划面积 (公顷)	2011 年产值 (亿元)	2015 年产值 (亿元)	产业大类
10	平度新能源材料产业集聚区 *	同和	200/6500	56	116	新能源
		开发区	33/100	5	20	
11	城阳新材料产业集聚区	棘洪滩	100/245	60	100	新材料
12	即墨金属新材料产业集聚区	蓝村	50/133	37	110	新材料
13	胶南能源新材料产业集聚区 *	胶南临港开发区	20/200	5	65	新材料
14	莱西橡胶材料产业集聚区	姜山	120/700	38	130	新材料
		李权庄	100/600	5	110	
15	城阳生物医药产业集聚区	惜福镇	120/330	12	100	生物医药
16	即墨生命科技产业集聚区	通济	80/300	0	80	生物医药
17	胶南海洋生物产业集聚区	胶南开发区	300/500	197	400	生物医药
18	青岛高新区生物与医药产业集聚区 *	青岛高新区	88/250	0.5	100	生物医药
19	莱西循环经济产业集聚区 *	姜山	260/500	8.5	50	节能环保
20	国家（青岛）通信产业园 *	中韩	186/186	261	800	新一代信息技术
21	西海岸软件与服务外包产业园 *	辛安	100/800	0	130	新一代信息技术
22	青岛软件城 *	电子与信息产业园	161/560	1.1	210	新一代信息技术
		软件与服务外包产业园	0/448	0		
合计			3526/27265	1225	4311	

注：（1）2011 年产值过 50 亿元的集聚区 6 个，产值过 100 亿元的集聚区 4 个。2015 年目标产值过 50 亿元的 22 个，目标产值过 100 亿元的 17 个。

（2）标注“*”的集聚区包含高新技术产业特色园区。

2. 重点建设“两轴辐射”的主导与传统产业聚集带。以烟威青综合发展带和济潍青综合发展带为两轴，向南对接鲁南，联结长三角；向北对接胶东半岛，融入环渤海；向西对接鲁中鲁西，服务沿黄流域。重点建设胶南董家口重化工业、平度新河生态化工、胶州洋河装备制造工业、莱西姜山轻工业等6个工业功能区，集聚发展家电电子、石化化工、汽车、船舶、纺织服装、食品饮料、机械（钢铁）等七大主导与传统支柱产业。

主导与传统产业聚集带共规划布局28个产业集聚区，其中，家电电子产业集聚区6个、石化化工产业集聚区3个、汽车产业集聚区3个、船舶产业集聚区2个、纺织服装产业集聚区4个、机械（钢铁）产业集聚区7个、食品饮料产业集聚区2个、其他产业集聚区1个。规划面积54437公顷，已开发面积24414公顷，2011年工业总产值4982亿元，2015年目标工业总产值10968亿元，年均增长22%。集聚区建设名单详见表2—5，空间布局见附件2。

表2—5 青岛市七大主导与传统产业集聚区规划建设名单

序号	集聚区名称	所在区域	已开发面积/ 规划面积(公顷)	2011年 产值 (亿元)	2015年 产值 (亿元)	产业 大类
1	黄岛家电电子产业集聚区*	黄岛开发区	500/550	751	1200	家电电子
2	城阳电子信息产业集聚区	夏庄	525/730	191	400	家电电子
3	即墨家电电子产业集聚区	北安	196/580	16	90	家电电子
4	胶州家电电子产业集聚区	胶州开发区	2128/3040	415	860	家电电子

序号	集聚区名称	所在区域	已开发面积/ 规划面积(公顷)	2011 年产值 (亿元)	2015 年产值 (亿元)	产业大类
5	胶南家电电子产业集聚区	临港开发区	60/466	65	100	家电电子
6	平度家电电子零部件产业集聚区	平度开发区	150/162	76	130	家电电子
		南村	102/238	33.5	300	
7	黄岛石化产业集聚区	黄岛开发区	1140/1546	870	1300	石化化工
8	胶南董家口石化产业集聚区 *	董家口	66/2000	0	300	石化化工
9	平度新河化工产业集聚区 *	新河	500/2500	0.5	220	石化化工
10	黄岛汽车及零部件产业集聚区	黄岛开发区	200/300	309	500	汽车
11	城阳特种车及汽车零部件产业集聚区	惜福镇、夏庄	200/551	95	200	汽车
12	青岛汽车及零部件产业集聚区	龙泉	853/3369	8	600	汽车
13	黄岛船舶和海洋工程产业集聚区 *	黄岛开发区	708/1000	153	700	船舶
14	即墨女岛船舶及配件产业集聚区	女岛功能区	220/1840	2.8	100	船舶
15	即墨机械制造产业集聚区	龙山	800/1000	115	280	机械
		大信	2000/3000	76	200	
		店集	200/500	14	60	
16	胶州机电装备制造产业集聚区 *	胶东	856/1200	56	116	机械
		马店	780/1300	51	120	
		胶北	800/1500	41	141	
17	胶南董家口冶金钢铁产业集聚区	董家口	0/1440	0	150	机械 (钢铁)
18	胶南纺织机械产业集聚区	王台	100/160	176	260	机械
19	胶南机械装备及物流行业设备产业集聚区	隐珠	100/133	230	330	机械
		临港开发区	430/520	82	120	

序号	集聚区名称	所在区域	已开发面积/ 规划面积(公顷)	2011 年产值 (亿元)	2015 年产值 (亿元)	产业大类
20	莱西机械制造及 汽车零部件产业 集聚区	莱西开发区	900/1500	70	110	机械
		姜山	1300/2100	52	90	
		李权庄	1000/1700	18	50	
21	平度机械装备产 业集聚区	平度开发区	147/536	56	137	机械
		同和	800/1700	52	102	
		田庄	200/5120	55	100	
22	即墨制鞋产业集 聚区	蓝村	400/670	60	120	服装服饰
23	即墨纺织服装服 饰产业集聚区 *	通济	590/700	136	200	纺织服装
		开发区	800/980	70	140	
24	胶州纺织染整与 制帽产业集聚区	胶东	280/960	69	157	纺织服装
		李哥庄	320/960	60	110	
25	莱西纺织服装与 鞋帽产业集聚区	水集	160/800	50	90	纺织服装
		李权庄	170/700	26	60	
26	莱西农副食品加 工产业集聚区 *	沽河	1800/2400	105	250	食品饮料
		水集	320/600	85.6	120	
		莱西开发区	730/1230	32.3	75	
27	平度食品饮料产 业集聚区	平度开发区	53/106	8	100	食品饮料
		南村	120/150	45	130	
28	胶州杜村名牌家 居产业园	杜村	500/800	20	50	其他
合计			24414/54437	4982	10968	

注：(1) 2011 年产值过 100 亿元的集聚区 16 个，产值过 200 亿元的集聚区 8 个。2015 年目标产值过 100 亿元的 26 个，目标产值过 200 亿元的 21 个。

(2) 标注“*”的集聚区包含高新技术产业特色园区。

高新技术产业特色园区建设是工业产业集聚区建设的重要内容之一。为充分发挥高新技术产业发展对全市经济和产业结构调整的关键作用，加快蓝色硅谷和西海岸经济新区建设，我市编制

了高新技术产业特色园区建设的相关规划，并确定了 29 个高新技术产业特色园区，其中，属于工业和信息化产业园区 23 个（不属于工业和信息化产业的园区 6 个），有 21 个已经分别纳入相应工业产业集聚区布局规划（在表 2—4 和表 2—5 中用“*”号标明），黄岛中德生态园属综合性园区，即墨海洋科技产业园正在规划中，故这两个园区未纳入规划。

为配合全市蓝色经济发展战略，在规划的 50 个工业产业集聚区中，布局蓝色经济工业产业集聚区 7 个，其中，船舶制造 2 个，海洋工程装备制造 1 个，海洋生物医药 4 个。规划总面积 6040 公顷，已开发面积 1516 公顷，2011 年工业总产值 365 亿元，2015 年目标工业总产值 1630 亿元，年均增长 45%。集聚区建设名单详见表 2—6，空间布局见附件 3。

表 2—6 青岛市蓝色经济工业产业集聚区规划建设名单

序号	集聚区名称	所在区域	已开发面积 (公顷)	规划面积 (公顷)	2011 年 工业总产值 (亿元)	2015 年 目标工业总产值 (亿元)	产业大类
1	黄岛船舶和海洋工程产业集聚区	黄岛 开发区	708	1000	153	700	船舶
2	即墨女岛船舶及配件产业集聚区	女岛 功能区	220	1840	2.8	100	船舶
3	胶南董家口海洋工程装备产业集聚区	董家口	0	1820	0	150	高端装备制造
4	城阳生物医药产业集聚区	惜福镇	120	330	12	100	生物医药
5	即墨生命科学产业集聚区	通济	80	300	0	80	生物医药

序号	集聚区名称	所在区域	已开发面积 (公顷)	规划面积 (公顷)	2011 年 工业总产值 (亿元)	2015 年 目标工业总产值 (亿元)	产业大类
6	胶南海洋生物产业集聚区	胶南 开发区	300	500	197	400	生物医药
7	青岛高新区生物与医药产业集聚区	青岛 高新区	88	250	0.5	100	生物医药
合计			1516	6040	365	1630	

(三) 区市集聚区总体布局

1. 崂山区。规划 2 个产业集聚区，总规划面积 346 公顷，已开发面积 316 公顷。主要布局高端装备制造、信息技术产业集聚区。2011 年工业总产值 365 亿元，2015 年目标工业总产值 1060 亿元，各区市集聚区概况详见表 2—7。

2. 黄岛区。规划 7 个产业集聚区，总规划面积 4356 公顷，已开发面积 2698 公顷。主要布局家电电子、石油化工、汽车及零部件、船舶和海洋工程装备、重型装备制造、通用航空、信息技术产业集聚区。2011 年工业总产值 2083 亿元，2015 年目标工业总产值 3980 亿元。

3. 城阳区。规划 5 个产业集聚区，总规划面积 3406 公顷，已开发面积 2053 公顷。主要布局电子信息、特种车及汽车零部件、轨道交通装备、新材料、生物医药产业集聚区。2011 年工业总产值 755 亿元，2015 年目标工业总产值 1400 亿元。

4. 青岛高新区。规划 3 个产业集聚区，总规划面积 2748 公顷，已开发面积 319.5 公顷。主要布局生物医药、高端装备与节

能环保、电子与信息产业集聚区。2011 年工业总产值 31.8 亿元，2015 年目标工业总产值 660 亿元。

5. 即墨市。规划 9 个产业集聚区，总规划面积 19172 公顷，已开发面积 6499 公顷。其中，蓝色硅谷核心区主要布局船舶及配件、新材料、新能源、生物医药产业集聚区，主导与传统产业集聚区主要布局纺织服装鞋帽、家电电子、汽车及零部件、船舶及配件、机械制造产业集聚区。2011 年工业总产值 623.8 亿元，2015 年目标工业总产值 2080 亿元。

6. 胶州市。规划 5 个产业集聚区，总规划面积 14260 公顷，已开发面积 5780 公顷。主要布局家电电子、纺织染整与制帽、机电装备、家居用品、风电装备产业集聚区。2011 年工业总产值 712 亿元，2015 年目标工业总产值 1674 亿元。

7. 胶南市。规划 9 个产业集聚区，总规划面积 7472 公顷，已开发面积 1109 公顷。主要布局家电电子、石油化工、机械钢铁、海洋工程装备制造、煤矿机械、能源新材料、海洋生物产业集聚区。2011 年工业总产值 758.5 亿元，2015 年目标工业总产值 1935 亿元。

8. 平度市。规划 5 个产业集聚区，总规划面积 17112 公顷，已开发面积 2305 公顷。主要布局家电电子、化学工业、食品饮料、机械及配件、新能源材料产业集聚区。2011 年工业总产值 387 亿元，2015 年目标工业总产值 1355 亿元。

9. 莱西市。规划 5 个产业集聚区，总规划面积 12830 公顷，

已开发面积 6860 公顷。主要布局农副食品加工、纺织服装鞋帽、机械及配件、橡胶材料、循环经济产业集聚区。2011 年工业总产值 490.4 亿元，2015 年目标工业总产值 1135 亿元。

表 2—7 各区市工业集聚区汇总表

序号	地区	工业产业集聚区个数	规划面积(公顷)	已开发面积(公顷)	工业总产值(亿元)		主要布局
					2011 年	2015 年目标	
1	崂山区	2	346	316	365	1060	高端装备制造、信息技术产业集聚区
2	黄岛区	7	4356	2698	2083	3980	家电电子、石油化工、汽车及零部件、船舶和海洋工程装备、重型装备制造、通用航空、信息技术产业集聚区
3	城阳区	5	3406	2053	755	1400	电子信息、特种车及汽车零部件、轨道交通装备、新材料、生物医药产业集聚区
4	青岛高新区	3	2748	319.5	31.8	660	生物医药、高端装备与节能环保、电子与信息产业集聚区
5	即墨市	9	19172	6499	623.8	2080	蓝色硅谷核心区主要布局船舶及配件、新材料、新能源、生物医药产业集聚区。主导与传统产业集聚区主要布局纺织服装鞋帽、家电电子、汽车及零部件、船舶及配件、机械制造产业集聚区
6	胶州市	5	14260	5780	712	1674	家电电子、纺织染整与制帽、装备制造、家居用品、风电装备产业集聚区
7	胶南市	9	7472	1109	758.5	1935	家电电子、石油化工、机械钢铁、海洋工程装备制造、煤矿机械、能源新材料、海洋生物产业集聚区
8	平度市	5	17112	2305	387	1355	家电电子、化学工业、食品饮料、机械及配件、新能源材料产业集聚区
9	莱西市	5	12830	6860	490.4	1135	农副食品加工、纺织服装鞋帽、机械及配件、橡胶材料、循环经济产业集聚区
合计		50	81702	27940	6207	15279	

第三章 蓝色经济产业集聚区空间布局

一、船舶产业集聚区

(一) 产业定位。

1. 整船制造。重点发展集装箱船、海洋工程船、化学品船、成品油船、液化气船、天然气船、危化船、海洋石油平台等高技术特种船及大中型军用舰船。同时发展高速玻璃钢救生艇、巡逻艇、缉私艇等专业化船艇。

2. 船用零部件。重点发展甲板机械等机械系统，柴油发电机组等动力系统，GMC 系列 LG 低压电器等电机系统，船舶电子控制装置等电子系统，船用雷达等导航系统，各种船用泵类等其他零部件。

(二) 空间布局。

船舶属于传统优势产业。该产业集聚区规划总面积 2840 公顷，已开发面积 928 公顷。主要布局在黄岛区和即墨市。包括黄岛船舶和海洋工程产业集聚区、即墨女岛船舶及配件产业集聚区，详见表 3—1，各集聚区发展的主要船舶行业详见表 3—2。

表 3—1 船舶产业集聚区情况

序号	集聚区名称	已开发面积/ 规划面积（公顷）	2011 年工业 总产值（亿元）	2015 年目标工业 总产值（亿元）
1	黄岛船舶和海洋工程产业集聚区	708/1000	153	700
2	即墨女岛船舶及配件产业集聚区	220/1840	2.8	100
合计		928/2840	155.8	800

1. 黄岛船舶和海洋工程产业集聚区。

范围：黄岛船舶和海洋工程产业集聚区规划面积 1000 公顷，已开发面积 708 公顷，位于薛家岛湾、黄岛湾周边地区。

主导产业：重点发展大型和高附加值的船舶和海洋工程产品制造产业。

产值目标：到 2015 年，集聚区工业总产值力争达到 700 亿元。

表 3—2 船舶产业集聚区主要行业

集聚区名称	主要行业
黄岛船舶和海洋工程产业集聚区	散货船、玻璃钢艇、海洋工程平台、海洋工程模块、钻井平台、船用柴油机、集装箱船、船用曲轴、船用锅炉、多功能海洋工程船、不锈钢化学品船、LNG 运输船、邮轮、豪华游艇
即墨女岛船舶及配件产业集聚区	海洋工程船、特种油品、危化船等特种船及大中型军用舰船，发电设备、重化工和造船业等需求的各类特大型锻件

2. 即墨女岛船舶及配件产业集聚区。

范围：即墨女岛船舶及配件产业集聚区规划面积 1840 公顷，已开发面积 220 公顷，位于女岛船舶工业功能区。

主导产业：重点发展船舶制造、船舶配件、重型装备制造产业。

产值目标：到 2015 年，集聚区工业总产值力争达到 100 亿元。

二、海洋工程装备产业集聚区

(一) 产业定位。海洋仪器及工程装备重点发展海洋勘探和

水质检测仪器、海洋气象仪、自动测报仪等海洋仪器设备。海洋污染和生态灾害监测、分析、治理等，海洋仿生设备。油气开发装备为主要突破口，大力发展海洋矿产资源开发装备。围绕勘探、开发、生产、加工、储运以及海上作业与辅助服务等环节的需求，重点发展大型海上浮式结构物、水下系统和作业装备。海水源热泵、潮汐发电、海上风电等海洋能利用技术装备。低温多效、反渗透海水淡化装备。

（二）空间布局。海洋工程装备产业集聚区规划总面积 1880 公顷。主要布局在胶南市，即胶南董家口海洋工程装备产业集聚区，详见表 3—3，集聚区发展的主要海洋工程装备制造行业详见表 3—4。

表 3—3 高端装备制造产业集聚区情况

序号	集聚区名称	已开发面积/ 规划面积（公顷）	2011 年工业 总产值（亿元）	2015 年目标工业 总产值（亿元）
1	胶南董家口海洋工程装备产业集聚区	0/1820	0	150

表 3—4 高端装备制造产业集聚区主要行业

集聚区名称	主要行业
胶南董家口海洋工程装备产业集聚区	海洋工程装备、造修船及船舶配套装备、新能源设备、环保设备、港口机械、电力工程设备、石化装备等大型现代装备，船舶零部件

胶南董家口海洋工程装备产业集聚区。

范围：胶南董家口海洋工程装备产业集聚区规划面积 1820

公顷，尚未进行开发，位于董家口临港产业区。

主导产业：重点发展海洋工程装备、船舶配套装备、新能源设备、环保设备、港口机械、电力工程设备、石化装备等大型现代装备制造业，船舶零部件制造业。

产值目标：到 2015 年，集聚区工业总产值力争达到 150 亿元。

三、生物医药产业集聚区

（一）产业定位。

1. 新型药物。围绕提高重大疾病防治能力，提高化学药和现代中药仿制水平和创新研发及产业化，积极推进海洋药物研发应用。动物药品重点发展动物疫病诊断试剂、动物用活性肽及微生物制剂生产、抗菌抗病毒等动物保健产品研发。

2. 基因工程。重点发展基因工程药物、抗体药物、新型疫苗关键技术和新产品研制及产业化。碱性果胶酶、纤维素酶、碱性蛋白酶等生物酶制剂。鼓励发展细胞工程、蛋白质工程和微生物工程。

3. 生物产品。重点发展海洋寡糖（多糖）、生物酶、疫苗、干细胞等生物产品。发展高值化及精细化海藻化工技术与产品、海洋食品及保健品、海洋生物低温酶、海洋生物活性肽脂质技术的深度开发技术。

4. 医疗装备。积极引进国际先进医疗器械生产制造，加快提升国产医疗设备装备技术能力，发展医学成像设备、透析设

备、精密医疗器械、低温保存、消毒灭菌、生物芯片等产品。

(二) 空间布局。生物医药属于战略性新兴产业。该产业集聚区规划总面积 1380 公顷，已开发面积 588 公顷。主要布局在城阳区、即墨市、胶南市、青岛高新区。包括城阳生物医药产业集聚区、即墨生命科学产业集聚区、胶南海洋生物产业集聚区、青岛高新区生物与医药产业集聚区，详见表 3—5，各集聚区发展的主要生物医药行业详见表 3—6。

表 3—5 生物医药产业集聚区情况

序号	集聚区名称	已开发面积/ 规划面积 (公顷)	2011 年工业 总产值 (亿元)	2015 年目标工业 总产值 (亿元)
1	城阳生物医药产业集聚区	120/330	12	100
2	即墨生命科学产业集聚区	80/300	0	80
3	胶南海洋生物产业集聚区	300/500	197	400
4	青岛高新区生物与医药产业集聚区	88/250	0.5	100
合计		588/1380	209.5	680

表 3—6 生物医药产业集聚区主要行业

集聚区名称	主要行业
城阳生物医药产业集聚区	新型无毒、低毒生物源农药，新型动物疫苗、诊断试剂、创新药物，开发和生产治疗恶性肿瘤、心脑血管和消化系统疾病的药物，海洋生物酶、海洋活性物质萃取及制品、海藻纤维医用辅料
即墨生命科学产业集聚区	医疗器械、神经妥乐平中间品、卵细胞生成激素 FSH 精品及针剂、人绒毛促性激素 HCG 精品及针剂、松弛激素、硫酸软骨素胶囊
胶南海洋生物产业集聚区	农作物转基因新品种、海洋药物系列产品研制与开发、生物工程药物、诊断试剂、白酒酿造
青岛高新区生物与医药产业集聚区	生物功能制品、生物制品与医药、生物芯片及医药器械、干细胞产业化与生物医药、胃药研制、生物寡糖

1. 城阳生物医药产业集聚区。

范围：城阳生物医药产业集聚区规划面积 330 公顷，已开发面积 120 公顷，位于惜福镇街道办事处。

主导产业：重点发展生物农药、动物疫苗、生物诊断试剂，海洋生物医药等。

产值目标：到 2015 年，集聚区工业总产值力争达到 100 亿元。

2. 即墨生命科学产业集聚区。

范围：即墨生命科学产业集聚区规划面积 300 公顷，已开发面积 80 公顷，位于通济街道办事处。

主导产业：重点发展生化药品、医疗器械等生物医药产业。

产值目标：到 2015 年，集聚区工业总产值力争达到 80 亿元。

3. 胶南海洋生物产业集聚区。

范围：胶南海洋生物产业集聚区规划面积 500 公顷，已开发面积 300 公顷，位于胶南经济开发区。

主导产业：重点发展海洋药物、生物制药、白酒酿造产业。

产值目标：到 2015 年，集聚区工业总产值力争达到 400 亿元。

4. 青岛高新区生物与医药产业集聚区。

范围：青岛高新区生物与医药产业集聚区规划面积 250 公顷，已开发面积 88 公顷，位于海玉盐场南半场北部。

主导产业：重点发展环境友好型生化产品、生物医药、生物医用材料等细分产业。

产值目标：到 2015 年，集聚区工业总产值力争达到 100 亿元。

第四章 战略性新兴产业集聚区空间布局

一、新一代信息技术产业集聚区

(一) 产业定位。

1. 物联网。着重围绕无线射频技术、无线传感网络与新型传感器技术、短距离无线通信技术、应用系统集成等技术开展科技攻关和产品研发，积极推进物联网关键技术与产业在我市重点区域的集聚发展，实现物联网战略终端产品、多功能移动通信终端产品、无线射频特种标签、读写设备、新型传感器、物联网应用系统集成等产业化、规模化发展；重点围绕推进物联网技术在“智能交通”、“数字家庭”、“食品安全”、“城市公共管理”、“现代物流”、“精准农业”、“生产制造”等领域的应用。

2. 新型显示。推进半导体照明领域的大功率发光二级管的封装、发光二级管外延片、有机金属化学气相沉积设备—外延炉研发及产业化，完善产业链，扩大产业规模。重点支持碳化硅衬底材料、发光二级管蓝光外延片生长、发光二级管背光源研发及产业化。支持骨干企业开展大尺寸发光二级管工艺技术开发，扶持平板显示配套产业发展。

3. 软件。

嵌入式软件：重点开发应用于信息家电、通信设备、智能控制设备的嵌入式软件。

工业软件：重点发展推广研发设计、工程分析、制造执行系统、工业控制系统、管理软件等工业专用软件。

行业解决方案：以制造业、电力、物流、能源管理、交通、环保、社区服务、安保、农业农村、医保社保等行业和领域为重点，形成一批行业解决方案，发展一批信息化工程高端集成服务商。

基础软件：重点发展嵌入式操作系统和网络操作系统、企业应用集成和网络中间件、面向行业的实用型数据库和嵌入式数据库，掌握一批具有自主知识产权的基础软件核心关键技术。

4. 新兴信息服务业。

互联网应用：重点支持互联网核心设备和智能终端的嵌入式软件的开发和产业化，支持基于互联网的内容增值服务的发展，支持移动互联网多媒体信息应用发展。

云计算服务：支持虚拟化技术、云计算管理、云存储、云中间件以及云安全等云计算关键技术的研发。建设云计算基础设施和云计算服务平台，探索软件服务化的新型商业模式，形成覆盖重点应用领域的云计算解决方案。

三网融合业务：重点支持内容加工处理软件、运营支撑平台软件和终端应用软件的开发和应用，培育一批为电信网、互联网和广电网网络升级、网络互联互通和资源共享、各类增值业务融合服务的新兴信息服务业企业。

集成电路设计：重点突破工业控制设备、信息家电、通信设

备、三网融合和物联网等终端产品领域的集成电路开发设计。

(二) 空间布局。新一代信息技术产业集聚区规划总面积 1994 公顷，已开发面积 447 公顷。主要布局在崂山区、黄岛区、青岛高新区。包括国家（青岛）通信产业园、西海岸软件与服务外包产业园、胶州光电子产业集聚区、青岛软件城，详见表 4—1，各集聚区发展的主要新一代信息技术行业详见表 4—2。

表 4—1 新一代信息技术产业集聚区情况

序号	集聚区名称	已开发面积/ 规划面积（公顷）	2011 年工业 总产值（亿元）	2015 年目标工业 总产值（亿元）
1	国家（青岛）通信产业园	186/186	261	800
2	西海岸软件与服务外包产业园	100/800	0	130
3	青岛软件城	161/1008	1.1	210
合计		447/1994	262.1	1140

表 4—2 新一代信息技术产业集聚区主要行业

集聚区名称	主要行业
国家（青岛）通信产业园	下一代移动通信、下一代互联网核心设备和智能终端、物联网、云计算、三网融合技术、基础软件、工业软件
西海岸软件与服务外包产业园	物联网技术与战略性终端产品及解决方案的研发与产业化；卫星定位系统及相关产品；软件与集成电路、信息服务外包、新一代信息技术研发、工业设计、科教培训等
青岛软件城	嵌入式系统、新型显示、传感器、无线射频（RFID）等关键元器件，智能信息服务和集成解决方案、液晶显示器、液晶电视、TFT 面板模组、LED 大功率功能性照明灯具、LED 蓝宝石晶片

1. 国家（青岛）通信产业园。

范围：国家（青岛）通信产业园规划面积 186 公顷，已开发面积 186 公顷，位于崂山科技城。

主导产业：重点发展下一代移动通信、下一代互联网核心设备和智能终端、物联网、云计算、三网融合技术。

产值目标：到 2015 年，集聚区工业总产值力争达到 800 亿元。

2. 西海岸软件与服务外包产业园。

范围：西海岸软件与服务外包产业园规划面积 800 公顷，已开发面积 100 公顷，位于黄岛区的辛安街道办事处和灵珠山街道办事处。

主导产业：软件和信息服务、新一代信息技术、科教培训、工业设计创意等产业。

产值目标：到 2015 年，集聚区工业与信息服务业总产值力争达到 130 亿元。

3. 青岛软件城。

范围：青岛软件城规划面积 1008 公顷，已开发面积 161 公顷，位于青岛高新区东风盐场东半场北部。

主导产业：重点发展嵌入式系统、新型显示、传感器、无线射频等关键元器件，大力发展智能信息服务和集成解决方案。

产值目标：到 2015 年，集聚区工业总产值力争达到 210 亿元。

二、高端装备制造产业集聚区

（一）产业定位。

1. 轨道交通装备。重点发展高速动车组、大功率交流传动机车、万吨级重载货运列车、新型城市轨道交通装备、铁路特种装备及关键配套部件。提升牵引传动及控制系统、列车网络控制系统、轮轴及驱动系统、制动技术，建立完善的智能交通装备产业链。

2. 通用航空。重点发展直升机关键组件研发和整机生产。发展飞机零部件配套产业，以减速器、机身框架、蒙皮、飞行仪器及航空标准件、发动机短舱、水平尾翼配套等为重点，扩大机载成品、锻铸件等的配套范围。

3. 海洋工程装备。海洋仪器及工程装备重点发展海洋勘探和水质检测、海洋气象仪、自动测报仪等海洋仪器设备。海洋污染和生态灾害监测、分析、治理等技术产品，海洋仿生设备。以海洋油气开发装备为主要突破口，大力发展海洋矿产资源开发装备。围绕勘探、开发、生产、加工、储运以及海上作业与辅助服务等环节的需求，重点发展大型海上浮式结构物、水下系统和作业装备。海水源热泵、潮汐发电、海上风电等海洋能利用技术装备。低温多效、反渗透海水淡化装备。

（二）空间布局。高端装备制造产业集聚区规划总面积 3593 公顷，已开发面积 1391.5 公顷。主要布局在崂山区、黄岛区、城阳区、青岛高新区、胶南市。包括崂山高端装备制造产业集聚区、

黄岛通用航空产业集聚区、黄岛重型装备制造集聚区、城阳高速列车产业集聚区(含青岛高新区部分)、青岛高新区高端装备制造与节能环保产业集聚区、胶南煤矿机械产业集聚区,详见表 4—3,各集聚区发展的主要高端装备制造行业详见表 4—4。

1. 崂山高端装备产业集聚区。

范围：崂山高端装备产业集聚区规划面积 160 公顷，已开发面积 130 公顷，位于崂山科技城。

主导产业：主要发展蓝色海洋经济孵化及装备制造产业、新能源装备制造产业、光电装备制造业、电线电缆、变配电设备、智能电气机械产业、智能电网产业。

产值目标：到 2015 年，集聚区工业总产值力争达到 260 亿元。

表 4—3 高端装备制造产业集聚区情况

序号	集聚区名称	已开发面积/ 规划面积 (公顷)	2011 年工业 总产值 (亿元)	2015 年目标工业 总产值 (亿元)
1	崂山高端装备产业集聚区	130/160	104	260
2	黄岛通用航空产业集聚区	50/100	0	50
3	黄岛重型装备制造集聚区	0/60	0	100
4	城阳高速列车产业集聚区 (含青岛高新区部分)	1108/1550	397	600
5	青岛高新区高端装备制造与 节能环保产业集聚区	70.5/1490	30.2	350
6	胶南煤矿机械产业集聚区	33/233	3.5	60
合计		1391.5/3593	534.7	1420

表 4—4 高端装备制造产业集聚区主要行业

集聚区名称	主要行业
崂山高端装备产业集聚区	电缆、电气机械、纺织机械
黄岛通用航空产业集聚区	直升飞机制造、航空维修、航空发动机
黄岛重型装备制造集聚区	海水淡化设备等大件和重型装备生产
城阳高速列车产业集聚区（含青岛高新区部分）	动车组、地铁、轻轨等高速轨道交通装备及关键零部件，汽车及关键零部件，高端船用机电设备，轮胎测控检测设备，精密加工及成形设备，环境保护设备，医疗设备，智能化装备
青岛高新区高端装备制造与节能环保产业集聚区	重点发展轨道交通装备、智能制造装备、节能环保新材料与装备、新能源汽车关键零部件
胶南煤矿机械产业集聚区	煤矿井下隔爆兼本质安全型变频器及相关产品、煤矿井下隔爆兼本质安全型负荷中心、高低压开关及煤机电控、煤矿自动化系统

2. 黄岛通用航空产业集聚区。

范围：黄岛通用航空产业集聚区规划面积 100 公顷，已开发面积 50 公顷，位于黄岛区红石崖街道办事处。

主导产业：重点发展直升机总装，航空发动机、飞机零部件加工制造，航空维修产业。

产值目标：到 2015 年，集聚区工业总产值力争达到 50 亿元。

3. 黄岛重型装备制造集聚区。

范围：黄岛重型装备制造集聚区规划面积 60 公顷，尚未进行开发，位于黄张路以东、中石化青岛炼化北侧。

主导产业：大件和重型装备生产。

产值目标：到 2015 年，集聚区工业总产值力争达到 100 亿元。

4. 城阳高速列车产业集聚区（含青岛高新区部分）。

范围：城阳高速列车产业集聚区规划面积 1550 公顷，已开发面积 1108 公顷，位于棘洪滩街道办事处。

主导产业：重点发展高速轨道交通装备及关键零部件。

产值目标：到 2015 年，集聚区工业总产值力争达到 600 亿元。

5. 青岛高新区高端装备制造与节能环保产业集聚区。

范围：青岛高新区高端装备制造与节能环保产业集聚区规划面积 1490 公顷，已开发面积 70.5 公顷，位于海玉盐场。

主导产业：重点发展轨道交通装备、智能制造装备、节能环保新材料与装备、新能源汽车关键零部件产业。

产值目标：到 2015 年，集聚区工业总产值力争达到 350 亿元。

6. 胶南煤矿机械产业集聚区。

范围：胶南煤矿机械产业集聚区规划面积 233 公顷，已开发面积 33 公顷，位于胶南经济开发区。

主导产业：重点发展煤矿井下隔爆兼本质安全型变频器及相关产品、煤矿井下隔爆兼本质安全型负荷中心、高低压开关及煤机电控、煤矿自动化系统等产业。

产值目标：到 2015 年，集聚区工业总产值力争达到 60

亿元。

三、新材料产业集聚区

(一) 产业定位。

1. 高分子材料及纤维材料。

大力发展工程塑料、功能性膜材料和复合功能高分子材料，异戊橡胶等橡胶材料和特殊领域专用橡胶等橡胶制品。鼓励研发生产树脂基复合材料，芳纶、超高分子量聚乙烯纤维等高性能增强纤维。

2. 高性能复合材料。

重点发展太阳能光伏材料，锂电池正负极材料、电解液以及隔膜等材料和锂电池储能，以及低损耗能源新材料。

(二) 空间布局。新材料产业集聚区规划总面积 1878 公顷，已开发面积 390 公顷。主要布局在城阳区、即墨市、胶南市、莱西市。包括城阳新材料产业集聚区、即墨金属新材料产业集聚区、胶南能源新材料产业集聚区、莱西橡胶材料产业集聚区，详见表 4—5，各集聚区发展的主要新材料行业详见表 4—6。

表 4—5 新材料产业集聚区情况

序号	集聚区名称	已开发面积/ 规划面积 (公顷)	2011 年工业 总产值 (亿元)	2015 年目标工业 总产值 (亿元)
1	城阳新材料产业集聚区	100/245	60	100
2	即墨金属新材料产业集聚区	50/133	37	110
3	胶南能源新材料产业集聚区	20/200	5	65
4	莱西橡胶材料产业集聚区	220/1300	43	240
合计		390/1878	145	515

表 4—6 新材料产业集聚区主要行业

集聚区名称	主要行业
城阳新材料产业集聚区	动力型锂离子电池及其材料、磷酸铁锂正极材料
即墨金属新材料产业集聚区	非晶带材
胶南能源新材料产业集聚区	新型海洋工程材料、新一代光电子材料、显示材料、锂电池材料
莱西橡胶材料产业集聚区	橡胶材料制造、橡胶制品生产、合成橡胶制造产业

1. 城阳新材料产业集聚区。

范围：城阳新材料产业集聚区规划面积 245 公顷，已开发面积 100 公顷，位于棘洪滩街道。

主导产业：重点发展无机非金属新材料、高分子材料、特种涂料、金属新材料等产业。

产值目标：到 2015 年，集聚区工业总产值力争达到 100 亿元。

2. 即墨金属新材料产业集聚区。

范围：即墨金属新材料产业集聚区规划面积 133 公顷，已开发面积 50 公顷，位于即墨蓝村。

主导产业：能源新材料、非晶带材。

产值目标：到 2015 年，集聚区工业总产值力争达到 110 亿元。

3. 胶南能源新材料产业集聚区。

范围：胶南能源新材料产业集聚区规划面积 200 公顷，已开发面积 20 公顷，位于胶南临港经济开发区。

主导产业：动力型锂电池材料、新型海洋工程材料、新一代光电子材料等产业。

产值目标：到 2015 年，集聚区工业总产值力争达到 65 亿元。

4. 莱西橡胶材料产业集聚区。

范围：莱西橡胶材料产业集聚区规划面积 1300 公顷，已开发面积 220 公顷。包括姜山橡胶轮胎产业园和李权庄橡胶材料产业区。

主导产业：重点发展橡胶材料制造、橡胶制品生产、轮胎制造、合成橡胶制造产业。

产值目标：到 2015 年，集聚区工业总产值力争达到 240 亿元。

四、新能源产业集聚区

（一）产业定位。

1. 风电。发展大容量并网型陆地和海洋风电等装备制造业，加强风电控制系统、变桨控制系统、偏航系统以及轴承、叶片等关键零部件配套能力，适时建立陆地和海上风力发电厂。重点支持 3.0—5.0 兆瓦风电机组、大规模储能技术装备、变桨和偏航轴承、风电叶片、风光互补路灯、风力发电用电缆等项目。

2. 太阳能。突破铜铟镓硒粉末炼制合金、大面积高真空镀膜、纳米级超微线宽激光划线等技术。重点发展铜铟镓硒薄膜太阳能电池、硅晶材料太阳能电池板、钛基太阳能电池、太阳能光

伏组件、太阳能光伏照明光源、太阳能集热系统等项目。

3. 生物质能。重点发展大型垃圾填埋沼气工程技术和成套设备、一体化沼气设备、秸秆气化发电设备、秸秆发电汽轮机。积极支持利用海藻生产生物柴油及生物氢能源的关键技术和核心设备的研究，重点发展富油微藻生物改造及高通量筛选、规模化微藻固碳、微藻生物柴油与航空生物燃料催化转化等技术。

(二) 空间布局。新能源产业集聚区规划总面积 16100 公顷，已开发面积 446 公顷。主要布局在即墨市、胶州市、平度市。包括即墨太阳能光伏产业集聚区、胶州风电装备新能源产业集聚区、平度新能源材料产业集聚区，详见表 4—7，各集聚区发展的主要新能源行业详见表 4—8。

1. 即墨太阳能光伏产业集聚区。

范围：即墨太阳能光伏产业集聚区规划面积 5000 公顷，已开发面积 100 公顷，位于普东镇。

主导产业：重点发展太阳能光伏产业。

产值目标：到 2015 年，集聚区工业总产值力争达到 100 亿元。

表 4—7 新能源产业集聚区情况

序号	集聚区名称	已开发面积/ 规划面积（公顷）	2011 年工业 总产值（亿元）	2015 年目标工业 总产值（亿元）
1	即墨太阳能光伏产业集聚区	100/5000	4	100
2	胶州风电装备新能源产业集聚区	116/4500	0	120
3	平度新能源材料产业集聚区	230/6600	61	136
合计		446/16100	65	356

表 4—8 新能源产业集聚区主要行业

集聚区名称	主要行业
即墨太阳能光伏产业集聚区	单晶硅、多晶硅、薄膜电池片及组件
胶州风电装备新能源产业集聚区	风力发电装备、太阳能光伏、新能源材料、光电子产业
平度新能源材料产业集聚区	生物法制备间苯三酚、秸秆产沼气、能源微藻培育、微藻生物柴油、地源热泵空调机组、太阳能光热（光伏）产品、石墨新材料

2. 胶州风力发电装备产业集聚区。

范围：胶州风力发电装备产业集聚区规划面积 4500 公顷，已开发面积 116 公顷，位于胶州洋河装备制造工业功能区。

主导产业：重点发展风力发电装备、光电子产业。

产值目标：到 2015 年，集聚区工业总产值力争达到 120 亿元。

3. 平度新能源材料产业集聚区。

范围：平度新能源材料产业集聚区规划面积 6600 公顷，已开发面积 230 公顷，位于同和街道办事处和平度经济开发区。

主导产业：重点发展生物质能和新型碳材料产业。

产值目标：到 2015 年，集聚区工业总产值力争达到 136 亿元。

五、节能环保产业集聚区

（一）产业定位。

1. 先进环保技术和装备。重点开展赤潮、海上油气污染和海洋风暴潮等灾害的监测、预报预警、减灾防灾、突发性事故应急处置等技术，建立完整的、多功能的区域性立体海洋监测系

统；着重发展烟气（尘）的自动采样、分析系统等大气污染自动监测、污染防控以及处理设备等系统；积极扩大生物环保技术在水污染控制、大气污染治理、有毒有害物质的降解等方面的应用。重点支持水域油污染防控设备，海洋环境监测设备，集装箱一体化污水处理设备，环境监测仪器等项目。

2. 资源循环利用技术和装备。开发大宗工业固体废物综合利用、废弃物资源化利用等资源循环利用技术和装备。加快推进废旧家电、废旧轮胎及废旧金属的综合利用。重点支持废旧家电回收处理技术，废旧轮胎回收再造橡胶，废旧轮胎提炼燃料油，以及再生铝等项目。

（二）空间布局。节能环保产业集聚区规划总面积 500 公顷，已开发面积 260 公顷。主要布局在莱西市循环经济产业集聚区，详见表 4—9，集聚区发展的主要节能环保行业详见表 4—10。

表 4—9 节能环保产业集聚区情况

序号	集聚区名称	已开发面积/ 规划面积（公顷）	2011 年工业 总产值（亿元）	2015 年目标工业 总产值（亿元）
1	莱西循环经济产业集聚区	260/500	8.5	50

表 4—10 节能环保产业集聚区主要行业

集聚区名称	主要行业
莱西循环经济产业集聚区	节能产业、环保产业、资源循环利用产业、节能环保服务业

莱西循环经济产业集聚区。

范围：莱西循环经济产业集聚区规划面积 500 公顷，已开发

面积 260 公顷，位于姜山轻工业功能区。

主导产业：重点发展节能产业、环保产业、资源循环利用产业、节能环保服等产业。

产值目标：到 2015 年，集聚区工业总产值力争达到 50 亿元。

第五章 传统优势产业集聚区空间布局

一、家电电子产业集聚区

(一) 产业定位。

1. 家用、商用电器。重点发展网络化数字家电、平板显示、数字视听、移动多媒体等产品。电视制造重点发展网络电视、立体视频电视、高清电视及制造播放系统设备。冰箱制造重点开发易于回收、全无氟生产工艺和关键材料，发展低能耗、超静音、智能化的新一代冰箱，积极发展大容量冰箱、超小容量冰箱等高档冰箱。空调制造重点发展低能耗、超静音、智能化的高档空调器，积极发展商用和家用中央空调。洗衣机制造业要重点开发低水耗、低能耗、超静音、智能化的洗衣机，积极发展商用洗衣机、小容量洗衣机、超声波洗衣机等高附加值新产品。

2. 通信及计算机产品。手机制造重点发展大屏幕智能手机，扩大双核处理器手机的生产能力，突破兼容智能手机的立体视频技术。移动通信基站设备制造重点发展光缆、新材料电池、控制系统、高性能交换机等设备制造。传真机制造重点发展绿色环保型多功能一体机、数码传真机、网络传真机。电话单机制造重点发展多功能、声控化、智能化、翻译化、可视化电话单机。计算机产品重点发展大中型电子计算机、便携式微型计算机、高档服务器、大型模拟仿真系统、大型工业控制机及控制器制造。

3. 电子器件。重点发展片式阻容元器件、频率元器件、光电子器件、敏感元器件等新型元器件，基于微机电系统的智能传感器和微系统产品，汽车电子、机床电子等行业电子产品和工业控制系统，研发制造塑料内存、电阻式内存。突破新型显示面板生产、玻璃基板制造、整机模组一体化设计、芯片和高端软件等核心电子配套产品。

(二) 空间布局。家电电子产业集聚区规划总面积 5528 公顷，已开发面积 3559 公顷。主要布局在黄岛区、城阳区、即墨市、胶州市、胶南市、平度市。包括黄岛家电电子产业集聚区、城阳电子信息产业集聚区、即墨家电电子产业集聚区、胶州家电电子产业集聚区、胶南家电电子产业集聚区、平度家电电子零部件产业集聚区，详见表 5—1，各集聚区发展的主要家电电子行业详见表 5—2。

表 5—1 家电电子产业集聚区情况

序号	集聚区名称	已开发面积/ 规划面积 (公顷)	2011 年工业 总产值 (亿元)	2015 年目标工业 总产值 (亿元)
1	黄岛家电电子产业集聚区	500/550	751	1200
2	城阳电子信息产业集聚区	525/730	191	400
3	即墨家电电子产业集聚区	196/580	16	90
4	胶州家电电子产业集聚区	2128/3040	415	860
5	胶南家电电子产业集聚区	60/466	65	100
6	平度家电电子零部件产业集聚区	150/162	76	130
合计		3559/5528	1514	2780

1. 黄岛家电电子产业集聚区。

范围：黄岛家电电子产业集聚区规划面积 550 公顷，已开发面积 500 公顷。主体为海尔、海信、澳柯玛三个大型企业工业园区，以红石崖街道办事处北部产业新城的电子信息产业配套园区为辅。

主导产业：重点发展新型智能家电、电子核心零部件产业。

产值目标：到 2015 年，集聚区工业总产值力争达到 1200 亿元。

表 5-2 家电电子产业集聚区主要行业

集聚区名称	主要行业
黄岛家电电子产业集聚区	空调、冰箱、冷柜、电视、手机、电脑、整体厨房、电动车等整机生产，游戏控制器、变压器、新型显示面板、玻璃基板、电子芯片等电子器件
城阳电子信息产业集聚区	GSM 手机、手机零部件、电子连接器、通讯仪器、汽车电子、电子集成块、通讯光缆耳机、数据线、手机屏幕、按键、震动物、视频读写头、稳压电源电路板、传真色带
即墨家电电子产业集聚区	冰箱、冰柜、高低压配电箱、配电柜、应急电源、医用电子器件
胶州家电电子产业集聚区	空调、电视机、电器连接线、汽车电子、机电电子、机械电子
胶南家电电子产业集聚区	大型电子整机制造、白色家电及配套产品，微波设备、无线设备、卫星通讯传输设备等电子设备
平度家电电子零部件产业集聚区	新型电子元器件、空调整机及核心配套产品、精密电子设备、通信设备、电脑配件、汽车电子等传统电子零部件

2. 城阳电子信息产业集聚区。

范围：城阳电子信息产业集聚区规划面积 730 公顷，已开发面积 525 公顷，位于夏庄街道办事处。

主导产业：重点发展数字通讯设备及配件，半导体、集成电路等电子零部件基础产业。

产值目标：到 2015 年，集聚区工业总产值力争达到 400 亿元。

3. 即墨家电电子产业集聚区。

范围：即墨家电电子产业集聚区规划面积 580 公顷，已开发面积 196 公顷，位于北安街道办事处。

主导产业：重点发展家电电子研发、制造和配套项目。

产值目标：到 2015 年，集聚区工业总产值力争达到 90 亿元。

4. 胶州家电电子产业集聚区。

范围：胶州家电电子产业集聚区规划面积 3040 公顷，已开发面积 2128 公顷，位于胶州经济技术开发区。

主导产业：重点发展空调机、电视机、机电电子、汽车电子等产业。

产值目标：到 2015 年，集聚区工业总产值力争达到 860 亿元。

5. 胶南家电电子产业集聚区。

范围：胶南家电电子产业集聚区规划面积 466 公顷，已开发

面积 60 公顷，位于胶南临港经济开发区。

主导产业：重点发展大型电子整机制造、白色家电及配套产品，通讯电子设备制造产业。

产值目标：到 2015 年，集聚区工业总产值力争达到 100 亿元。

6. 平度家电电子零部件产业集聚区。

范围：平度家电电子零部件产业集聚区规划面积 400 公顷，已开发面积 252 公顷，位于平度经济开发区和南村镇。

主导产业：重点发展高端家电及核心配套产品、新型电子元器件、通信设备、电脑配件、汽车电子。

产值目标：到 2015 年，集聚区工业总产值力争达到 430 亿元。

二、汽车产业集聚区

（一）产业定位。

1. 汽车整车。重点发展中重型卡车、轻型卡车、交叉型乘用车、高等级公路运输车辆、市政作业车、机场油田用车、工程车、农用车和军用车等，适时引进高档乘用车。探索发展新能源汽车、新能源电动客车及核心零部件（电池、电机、电控系统），构建新能源汽车产业链。

2. 汽车零部件。提高碰撞安全性、振动、噪声、平顺性等关键技术水平，重点发展车用发动机、变速器、转向系统、制动系统、传动系统、悬挂系统、ABS 智能控制系统、汽车总线控

制系统等配套零部件。

(二) 空间布局。汽车产业集聚区规划总面积 4220 公顷，已开发面积 1253 公顷。主要布局在黄岛区、城阳区、即墨市。包括黄岛汽车及零部件产业集聚区、城阳特种车及汽车零部件产业集聚区、青岛汽车及零部件产业集聚区，详见表 5—3，各集聚区发展的主要汽车行业详见表 5—4。

1. 黄岛汽车及零部件产业集聚区。

范围：黄岛汽车及零部件产业集聚区规划面积 300 公顷，已开发面积 200 公顷。主体位于黄岛汽车产业园，以红石崖街道办事处北部产业新城中的汽车零部件配套产业园区为辅。

主导产业：重点发展微型整车、特种车产业、发动机等及配套产业，远期向轿车和新能源汽车及零部件产业方向发展。

产值目标：到 2015 年，集聚区工业总产值力争达到 500 亿元。

表 5—3 汽车产业集聚区情况

序号	集聚区名称	已开发面积/ 规划面积 (公顷)	2011 年工业 总产值 (亿元)	2015 年目标工业 总产值 (亿元)
1	黄岛汽车及零部件产业集聚区	200/300	309	500
2	城阳特种车及汽车零部件产业集聚区	200/551	95	200
3	青岛汽车及零部件产业集聚区	853/3369	8	600
合计		1253/4220	415	1300

表 5—4 汽车产业集聚区主要行业

集聚区名称	主要行业
黄岛汽车及零部件产业集聚区	微型乘用车、微型面包车、压路机、平板车、自卸车、叉车、农用车、挖掘机等汽车及专用车整车生产，仪表板、制动器、车架总成、门锁产品、前轴、后桥、注塑内饰件、汽车钢板弹簧、冲压件、汽车座椅、活塞环、火花塞、万向节、刹车件、变速箱、发动机排气系统、汽车线束、挖掘机用履带等零配件
城阳特种车及汽车零部件产业集聚区	特种汽车、拖拉机，驱动桥、支撑桥、铸造部件、齿轮、悬挂、汽车电子等汽车零部件
青岛汽车及零部件产业集聚区	载重卡车、改装车、整车装配、发动机系统、汽车底盘系统、汽车内外饰、汽车电器、汽车车身、汽车灯具、数控机械

2. 城阳特种车及汽车零部件产业集聚区。

范围：城阳特种车及汽车零部件产业集聚区规划面积 551 公顷，已开发面积 200 公顷，位于惜福镇街道、夏庄街道办事处。

主导产业：重点发展特种汽车和汽车零部件、拖拉机配件等产业。

产值目标：到 2015 年，集聚区工业总产值力争达到 200 亿元。

3. 青岛汽车及零部件产业集聚区。

范围：青岛汽车及零部件产业集聚区规划面积 3369 公顷，已开发面积 853 公顷，位于龙泉镇乌威高速公路和烟青一级路交汇处。

主导产业：重点发展载重卡车、改装车等整车产业，发动机系统、汽车底盘系统等汽车零部件产业，汽轮机制造产业。

产值目标：到 2015 年，集聚区工业总产值力争达到 600 亿元。

三、石化化工产业集聚区

(一) 产业定位。

1. 石油化工。扩大炼油能力，提高深加工能力，重点发展乙烯、聚乙烯、聚丙烯、芳烃、三大合成材料（合成树脂、合成橡胶、合成纤维）、高分子化工复合新材料、精细化工等上中下游集群产业。

2. 精细化工。按照产业集群化，工艺清洁化、节能化，产品多样化、专用化、高性能化的要求。重点发展新型染料、涂料、试剂、感光材料、电子化学品、纺织助剂、胶粘剂、生物化工、功能高分子等产品。大力推进海洋精细化工，攻克浓海水制盐、提钾等深加工技术。

(二) 空间布局。石化化工产业集聚区规划总面积 6046 公顷，已开发面积 1707 公顷。主要布局在黄岛区、胶南市、平度市。包括黄岛石化产业集聚区、胶南董家口石化产业集聚区、平度新河化工产业集聚区，详见表 5—5，各集聚区发展的主要石化化工行业详见表 5—6。

表 5—5 石化化工产业集聚区情况

序号	集聚区名称	已开发面积/ 规划面积（公顷）	2011 年工业 总产值（亿元）	2015 年目标工业 总产值（亿元）
1	黄岛石化产业集聚区	1140/1546	870	1300
2	胶南董家口石化产业集聚区	67/2000	0	300
3	平度新河化工产业集聚区	500/2500	0.5	220
合计		1707/6046	870.5	1820

表 5—6 石化化工产业集聚区主要行业

集聚区名称	主要行业
黄岛石化产业集聚区	成品油，乙烯、甲酮、乙酮、苯、甲苯、对二甲苯、丙烷、丙烯等中间产品，化纤中间体及聚合物、聚酯纤维、塑料薄膜、家电板材、牙膏、油漆等终端产品，液化气类、催化剂类、助剂类化工产品
胶南董家口石化产业集聚区	乙烯及下游产品、丙烯及下游产品、三大合成材料
平度新河化工产业集聚区	盐化工、硅化工、氟化工、精细化工、石油化工和化学专用品、塑料加工及助剂

1. 黄岛石化产业集聚区。

范围：黄岛石化产业集聚区规划面积 1546 公顷，已开发面积 1140 公顷，位于胶黄铁路线东侧，青岛港务集团液体化工码头以西，跨海大桥以南，秦皇岛路—海河路—黄王路以北。

主导产业：重点发展炼油—芳烃—基本有机材料等上下游产业链，以及乙烯、丙烯等中间品生产，纤维、精细化工等终端产品生产。

产值目标：到 2015 年，集聚区工业总产值力争达到 1300 亿元。

2. 胶南董家口石化产业集聚区。

范围：胶南董家口石化产业集聚区规划面积 2000 公顷，已开发面积 67 公顷，位于董家口临港产业区。

主导产业：重点发展乙烯和天然气深加工化工产品。形成甲醇、乙烯、丙烯—有机化工原料、三大合成材料、精细化工上下游配套发展的格局。

产值目标：到 2015 年，集聚区工业总产值力争达到 300 亿元。

3. 平度新河化工产业集聚区。

范围：平度新河化工产业集聚区规划面积 2500 公顷，已开发面积 500 公顷，位于平度新河生态化工科技产业基地。

主导产业：重点发展盐化工、硅化工、氟化工、精细化工、化肥和化学专用品等化工产业。

产值目标：到 2015 年，集聚区工业总产值力争达到 220 亿元。

四、机械（钢铁）产业集聚区

（一）产业定位。

1. 重工机械。重点发展矿山机械、运输机械、起重机械、钢筋混凝土机械等工程机械，石油钻采机械，化工机械、化工设备、压力容器，橡胶机械。

2. 轻工纺织机械。重点发展差别化纤维成套设备、新型高速智能化针织机械等先进新型纺织机械成套设备及关键配套。发展烟草机械，糕点加工、果品加工、乳品加工等食品加工机械，灌装机、封口机、杀菌设备等饮料机械，智能型、多功能包装机械。

3. 电子电工电器机械。重点发展危险物品检测分析仪器仪表、科学用高精度测试仪器、气象观测设备等电子仪器。数字化、智能化、网络化工业自动检测仪表与传感器，原位在线成份

分析仪器，具有无线通信功能的低功耗智能传感器，电磁兼容检测设备，智能电网用智能电表，光纤传感器等电工机械。高压、超高压成套设备和智能型变压器、交联电缆、互感器、断路器、开关、组合电器以及输电铁塔等输变电成套设配。

4. 钢铁。重点发展优质钢帘线、高品质焊接钢、弹簧钢、轴承钢、齿轮钢以及高强度钢筋等长材特色产品为主，推进高性能、高质量及升级换代钢材产品技术开发与应用，打造专业化精品特钢长材基地。

（二）空间布局。机械（钢铁）产业集聚区规划总面积 23409 公顷，已开发面积 10323 公顷。主要布局在即墨市、胶州市、胶南市、平度市、莱西市。包括即墨机械制造产业集聚区、胶州机电装备制造产业集聚区、胶南董家口冶金钢铁产业集聚区、胶南纺织机械产业集聚区、胶南机械装备制造产业集聚区、平度机械装备产业集聚区、莱西机械制造及汽车零配件产业集聚区，详见表 5—7，各集聚区发展的主要机械（钢铁）行业详见表 5—8。

表 5—7 机械（钢铁）产业集聚区情况

序号	集聚区名称	已开发面积/ 规划面积(公顷)	2011 年工业 总产值（亿元）	2015 年目标工业 总产值（亿元）
1	即墨机械制造产业集聚区	3000/4500	205	540
2	胶州机电装备制造产业集聚区	2346/4000	148	377
3	胶南董家口冶金钢铁产业集聚区	0/1440	0	150

序号	集聚区名称	已开发面积/ 规划面积(公顷)	2011 年工业 总产值 (亿元)	2015 年目标工业 总产值 (亿元)
4	胶南纺织机械产业集聚区	100/160	176	260
5	胶南机械装备制造产业集聚区	530/653	312	450
6	平度机械装备产业集聚区	1147/7356	163	339
7	莱西机械制造及汽车零配件产业集聚区	3200/5300	140	250
合计		10323/23409	1144	2366

表 5—8 机械（钢铁）产业集聚区主要行业

集聚区名称	主要行业
即墨机械制造产业集聚区	纺织机械、环保机械制造和机械加工
胶州机电装备制造产业集聚区	高压、特高压铁塔及变电构架、高强钢输电线路铁塔、变电构架及通信塔、焊管机组、纵剪机组、铣边机、建筑机械、农业及园艺机械、压力容器、环保机械、橡胶机械、造纸机械、摆线减速机、无级变速器、齿轮减速机、蜗轮蜗杆减速机、立式辗环机
胶南董家口冶金钢铁产业集聚区	大型钢铁、氧化铝等冶金项目、高强度钢筋、特种钢
胶南纺织机械产业集聚区	纺织机械、橡胶轮胎
胶南机械装备制造产业集聚区	手推车产业、汽车零部件
莱西机械制造及汽车零配件产业集聚区	农用机械零配件、空气压缩机、自行车及零配件、挖掘机散热器、机械铸件、橡胶机械加工、精密五金件
平度机械装备产业集聚区	通用机械、车辆零部件及配套产品，成套装备制造，铸造机械制造、精密铸件加工，装载机械

1. 即墨机械制造产业集聚区。

范围：即墨机械制造产业集聚区规划面积 4500 公顷，已开发面积 3000 公顷。包括龙山节能环保产业园，规划面积 1000 公顷；店集工业园，规划面积 500 公顷；大信机械加工产业园，规

划面积 3000 公顷。

主导产业：重点发展纺织机械、环保机械制造和机械加工产业。

产值目标：到 2015 年，集聚区工业总产值力争达到 540 亿元。

2. 胶州机电装备制造产业集聚区。

范围：胶州机电装备制造产业集聚区规划面积 4000 公顷，已开发面积 2346 公顷。包括胶东镇装备制造产业基地、马店镇节能环保产业园、胶北重工产业园。

主导产业：重点发展精密铸造，工业用机具，减速机制造，工程机械、橡胶机械等产业。

产值目标：到 2015 年，集聚区工业总产值力争达到 377 亿元。

3. 胶南董家口冶金钢铁产业集聚区。

范围：胶南董家口冶金钢铁产业集聚区规划面积 1440 公顷，尚未进行开发，位于董家口临港产业区。

主导产业：重点发展大型钢铁、氧化铝等冶金项目。

产值目标：到 2015 年，集聚区工业总产值力争达到 150 亿元。

4. 胶南纺织机械产业集聚区。

范围：胶南纺织机械产业集聚区规划面积 160 公顷，已开发面积 100 公顷，位于王台镇。

主导产业：重点发展纺织机械、橡胶轮胎产业。

产值目标：到 2015 年，集聚区工业总产值力争达到 260 亿元。

5. 胶南机械装备制造产业集聚区。

范围：胶南机械装备制造产业集聚区规划面积 653 公顷，已开发面积 530 公顷，位于临港经济开发区、隐珠街道办事处。

主导产业：重点发展汽车零部件、手推车制造产业。

产值目标：到 2015 年，集聚区工业总产值力争达到 450 亿元。

6. 平度机械装备产业集聚区。

范围：平度机械装备产业集聚区规划面积 7356 公顷。包括同和街道汽车零部件产业园、田庄机械铸造产业园、平度开发区机械制造产业园。

主导产业：重点发展通用机械、车辆零部件及配套产品、铸造机械等产业。

产值目标：到 2015 年，集聚区工业总产值力争达到 339 亿元。

7. 莱西机械制造及汽车零配件产业集聚区。

范围：莱西机械制造及汽车零配件产业集聚区规划面积 5300 公顷。包括莱西开发区机械制造产业园，规划面积 1500 公顷；姜山轻工业制造基地机械制造区，规划面积 2100 公顷；李权庄精密机械产业园，规划面积 1700 公顷。

主导产业：重点发展汽车零部件、摩托车零部件、农用机械、工程机械零部件及配套产品，轻工机械、电子制造产业。

产值目标：到 2015 年，集聚区工业总产值力争达到 250 亿元。

五、纺织服装产业集聚区

（一）产业定位。

1. 纺织。重点发展超仿真、高性能、新型生物质纤维、差别化纤维的开发应用。推动建设纺织纤维制品回收利用体系，再生纤维利用占纤维加工比重逐步提升。加快发展医疗卫生、过滤分离、建筑交通、汽车内饰、复合材料等领域的产业用纺织品。

2. 服装。重点发展个性化、时尚化针织内衣外衣，名牌精品中高档西装、休闲运动系列服装、品牌女装等服装产品；品牌皮鞋，运动鞋、旅游鞋等制鞋产业；运动帽、休闲帽等制帽产业。

3. 面料辅料。重点发展纯棉、纯毛等新型高档针织外衣面料，柔软、挺爽型休闲服装面料，莫代尔等内衣和衬衫面料，皮革等时装、冬装面料。提高服装里料、服装絮料、服装衬料、服装垫料、线带类材料、紧扣材料等辅料生产配套能力。

（二）空间布局。纺织服装产业集聚区规划总面积 6870 公顷，已开发面积 2930 公顷。主要布局在即墨市、胶州市、莱西市。包括即墨纺织服装产业集聚区、即墨制鞋产业集聚区、胶州纺织染整与制帽产业集聚区、莱西纺织服装与鞋帽产业集聚区，

详见表 5—9，各集聚区发展的主要纺织服装行业详见表 5—10。

表 5—9 纺织服装产业集聚区情况

序号	集聚区名称	已开发面积/ 规划面积（公顷）	2011 年工业 总产值（亿元）	2015 年目标工业 总产值（亿元）
1	即墨纺织服装产业集聚区	1600/2780	221	340
2	即墨制鞋产业集聚区	400/670	60	120
3	胶州纺织染整与制帽产业集聚区	600/1920	129	267
4	莱西纺织服装与鞋帽产业集聚区	330/1500	76	150
合计		2930/6870	486	877

表 5—10 纺织服装产业集聚区主要行业

集聚区名称	主要行业
即墨纺织服装产业集聚区	纺织服装
即墨制鞋产业集聚区	中高档皮鞋
胶州纺织染整与制帽产业集聚区	高档纺织面料，运动帽、休闲帽、太阳帽等成品，辅料销售，制帽机械
莱西纺织服装与鞋帽产业集聚区	纺织、印染、中高档服装、鞋帽、运动服装、运动箱包、高档针织品

1. 即墨纺织服装产业集聚区。

范围：即墨纺织服装产业集聚区规划面积 2780 公顷，已开发面积 1600 公顷。包括即墨经济技术开发区纺织服装产业园、通济街道纺织服装产业基地。

主导产业：重点发展纺织服装产业。

产值目标：到 2015 年，集聚区工业总产值力争达到 340 亿元。

2. 即墨制鞋产业集聚区。

范围：即墨制鞋产业集聚区规划面积 670 公顷，已开发面积 400 公顷，位于即墨蓝村镇。

主导产业：重点发展制鞋产业。

产值目标：到 2015 年，集聚区工业总产值力争达到 120 亿元。

3. 胶州纺织染整与制帽产业集聚区。

范围：胶州纺织染整与制帽产业集聚区规划面积 1920 公顷，已开发面积 600 公顷。其中，胶东镇纺织染整产业园，规划面积 960 公顷；李哥庄镇制帽产业基地，规划面积 960 公顷。

主导产业：重点发展纺织面料、鞋帽制造业。

产值目标：到 2015 年，集聚区工业总产值力争达到 267 亿元。

4. 莱西纺织服装与鞋帽产业集聚区。

范围：莱西纺织服装与鞋帽产业集聚区规划面积 1500 公顷，已开发面积 330 公顷。包括水集服装产业园，规划面积 800 公顷；李权庄鞋帽箱包产业园，规划面积 700 公顷。

主导产业：重点发展纺织、印染、中高档服装生产，鞋帽生产，运动服装、运动箱包、高档针织品制造产业。

产值目标：到 2015 年，集聚区工业总产值力争达到 150 亿元。

六、食品饮料产业集聚区

（一）产业定位。

1. 食品。发展小麦、花生、玉米、大豆等深加工，果蔬制品加工，水产品加工，植物油加工，畜禽制品及衍生品、奶制品等加工业。重点发展功能食品、天然食品添加剂、航空食品、休闲食品、调理食品等附加值高的产业。

2. 饮料。围绕提高质量、增加品种、创建品牌，发展高档啤酒、葡萄酒等优势饮料产品。研发营养型、功能型、果蔬复合型饮料加工制造技术，节能和环保新型包装材料、无菌包装等技术，开发生产高档果汁、果酒等以农产品为主要原料的饮料产品，扩大矿泉水、天然水的市场占有率。

（二）空间布局。食品饮料产业集聚区规划总面积 4486 公顷，已开发面积 3023 公顷。主要布局在平度市、莱西市。包括平度食品饮料产业集聚区、莱西农副食品加工产业集聚区，详见表 5—11，各集聚区发展的主要食品饮料行业详见表 5—12。

表 5—11 食品饮料产业集聚区情况

序号	集聚区名称	已开发面积/ 规划面积（公顷）	2011 年工业 总产值（亿元）	2015 年目标工业 总产值（亿元）
1	平度食品饮料产业集聚区	173/256	53	230
2	莱西农副食品加工产业集聚区	2850/4230	223	445
合计		3023/4486	276	675

表 5—12 食品饮料产业集聚区主要行业

集聚区名称	主要行业
平度食品饮料产业集聚区	果蔬产品、面粉、航空食品、畜禽肉制品、啤酒
莱西农副食品加工产业集聚区	畜禽肉制品、奶制品、花生制品、饮用矿泉水、面粉、海产品、果品、蔬菜加工，饲料、食品包装容器

1. 平度食品饮料产业集聚区。

范围：平度食品饮料产业集聚区规划面积 256 公顷，已开发面积 173 公顷。包括平度经济开发区食品饮料产业园，规划面积 106 公顷；南村食品饮料产业园，规划面积 150 公顷。

主导产业：重点发展农产品深加工，高档食品加工，啤酒、饮料制造产业。

产值目标：到 2015 年，集聚区工业总产值力争达到 230 亿元。

2. 莱西农副食品加工产业集聚区。

范围：莱西农副食品加工产业集聚区规划面积 4230 公顷，已开发面积 2850 公顷。包括沽河食品加工产业基地，规划面积 2400 公顷；水集食品加工精品园，规划面积 600 公顷；莱西开发区农产品深加工产业园，规划面积 1230 公顷。

主导产业：重点发展畜禽肉类加工、乳制品生产、粮油产品生产、果蔬深加工、食盐、航空食品制造产业。

产值目标：到 2015 年，集聚区工业总产值力争达到 445 亿元。

七、其他产业集聚区

（一）产业定位。该产业主要为家具产业，重点发展实木家具、板式家具、整体厨房、木门；推广应用无毒环保、绿色材料加工技术。

（二）空间布局。该产业集聚区主要布局在胶州市，为胶州

杜村名牌家居产业园。

范围：胶州杜村名牌家居产业园规划面积 800 公顷，已开发面积 500 公顷，位于杜村镇。

主导产业：重点发展木材初加工、家具生产、家居用品。

产值目标：到 2015 年，集聚区工业总产值力争达到 50 亿元。

第六章 市重点发展产业集聚区空间布局

一、市重点培育发展产业集聚区

(一) 市重点培育发展集聚区确定原则。

1. 对未来经济发展有支撑作用。属于市规划重点培育发展产业，主导产业特色鲜明，经过培育和发展，在“十二五”末，经济规模和集聚水平应居全市领先地位，对全市经济发展具有支撑作用。

2. 有提升发展优势产业的空间。在土地空间上具有一定规模的可开发面积，以满足重大项目落地的需求。现有的优势产业需要有通过技术改造、自主创新进行产业升级的空间。

3. 有培育、发展新兴产业的潜力。在战略性新兴产业和蓝色经济产业发展中起到领军作用，着重发展新一代信息技术、高端装备、新材料、新能源、生物医药、节能环保等六大战略性新兴产业，培育壮大海洋产业，有利于形成链条完善、技术先进、特色鲜明、国内领先的现代海洋产业体系。

4. 统筹规划、兼顾区域分布。依据全市制造业发展规划，兼顾区市产业布局平衡，重点向五市倾斜。

(二) 发展思路与规划及目标。

1. 工作思路。青岛市重点抓 15 个对未来经济发展具有支撑作用、有发展空间的“7+6”产业重点培育发展集聚区，详见表

6—1，空间布局见附件4。要在招商引资、土地等资源配置和基础设施、公共服务平台建设等方面予以重点支持，使其成为全市先进制造业集聚发展的主要载体。

2. 发展规划。市重点培育发展集聚区共涉及汽车、石化化工、食品饮料、机械（钢铁）、新一代信息技术、高端装备制造、生物医药、新能源、新材料等产业。规划面积39038公顷，已开发面积7994公顷，其中五市10个重点培育发展集聚区规划面积34939公顷，已开发面积7374公顷，分别占90%和92%。

3. 规划目标。2011年产值为614亿元，占全市规上企业总产值的5%，2015年目标产值为3678亿元，占全市规上企业工业总产值的18%，其中五市10个重点培育发展集聚区2011年产值为487亿元，占全市规上企业总产值的4%，2015年目标产值为2688亿元，占全市规上企业工业总产值的13%。

二、市重点创建示范基地产业集聚区

（一）重点创建示范基地产业集聚区确定标准。市重点创建示范基地产业集聚区作为创建国家和省级新型工业化产业示范基地的培育、候选集聚区，2011年产值规模超过100亿元，基础设施与服务平台建设能基本满足园区企业发展要求。

（二）创建思路与规划及目标。

1. 工作思路。在创建国家和省级新型工业化产业示范基地活动中，青岛市重点抓10个产值已过百亿、对经济具有重大拉动作用的产业集聚区，详见表6—2，空间布局见附件4。要在技

术改造、两化融合和改善配套设施、公共服务平台建设等方面予以重点支持，作为近几年创建国家和省级新型工业化示范基地后备力量。

2. 发展规划。重点创建示范基地集聚区共涉及家电电子、汽车、机械制造、纺织服装、高端装备制造、海洋生物等产业。规划面积 223 平方公里，已开发面积 108 平方公里；其中五市 6 个重点培育发展集聚区规划面积 191 平方公里，已开发面积 85 平方公里，分别占 86% 和 78%。

3. 规划目标。到“十二五”末，重点创建示范基地集聚区达到：科技含量高、经济效益好、资源消耗低、环境污染少、人力资源优势得到充分发挥的新型工业化基地要求，产业配套合理、技术先进、清洁安全、基础设施与服务配套强的现代产业体系要求，推进信息化与工业化深度融合的要求，争取全部创建为省级新型工业化产业示范基地，50% 以上创建为国家新型工业化产业示范基地。

表 6-1 青岛市重点培育发展的产业集聚区

面积单位：公顷；产值单位：亿元

序号	集聚区名称	产业 大类	主导产业	所在区域	已开发 面积	规划 面积	2011 年 规上企业数	2011 年 产值	2015 年 产值	核心企业及 重点项目
1	西海岸软件与服务外包产业园	信息技术	软件与信息技术	辛安	100	800	0	0	130	中国电信信息服务（青岛）基地、海信光电、中盈蓝海、计世集团软件园、金溢科技等
2	城阳特种车及汽车零部件产业集聚区	汽车	汽车制造	惜福镇、夏庄	200	551	15	95	200	青特集团、乐星农业装备、元通汽车传动轴、林涛汽车配件
3	青岛高新区高端装备制造与节能环保产业集聚区	高端装备	高端装备	高端装备园	70.5	1490	11	30.2	350	博世汽车柴油系统、华东机械锻压机人、重汽专用车、日本东碧建设机械零部件、泰汽新能源汽车等项目
				新能源与节能环保产业园			0	0		
4	青岛高新区生物与医药产业集聚区	生物医药	生物医药	青岛高新区	88	250	1	0.5	100	北科建蓝色生物医药产业园、龙润天力生物寡糖、汉唐生物芯片与医疗设备等项目
5	青岛软件城	信息技术	软件与信息技术	电子与信息产业园	161	560	1	1.1	210	中科院光电院青岛研发基地、盘谷新媒体产业园、冠捷 LCM 模组及液晶显示器、嘉星晶电 LED 蓝宝石晶片、燎原 LED 照明灯具
				软件与服务外包产业园	0	448	0	0		发展云计算、物联网、下一代通信网、金融后台外包等 BPO、ITO、KPO 产业、软件服务外包产业、数字传媒、专业孵化器

序号	集聚区名称	产业 大类	主导产业	所在区域	已开发 面积	规划 面积	2011 年 规上企业数	2011 年 产值	2015 年 产值	核心企业及 重点项目
6	青岛汽车及零部件产业集聚区	汽车	汽车制造	龙泉	853	3369	3	8	600	一汽青岛、捷能汽轮机及一批配套汽车企业
7	即墨市太阳能新兴产业集聚区	新能源	太阳能光伏	普东	100	5000	5	4	100	昌盛日电太阳能科技产业基地，华通绿能农业发展有限公司、20 兆瓦光伏电站项目
8	胶州风电装备新能源产业集聚区	新能源	风能装备	洋河功能区	116	4500	2	0	120	位于胶州洋河装备制造工业功能区。北斗卫星民用应用，华创风电产业园
9	胶州机电装备制造产业聚集区	机械 (钢铁)	机电装备、 机械制造	胶东	856	1200	32	56	377	青岛软控、阿尔斯通—四洲、海众锅炉、武晓制塔、天能电力、达能环保、地恩地机电、达能环保设备、三山机电科技、吴宇重工
				马店	780	1300	28	51		
				胶北	800	1500	40	41		
10	胶南董家口石化产业集聚区	石化 化工	石化化工	董家口	66	2000	0	0	300	山东 LNG 项目、海晶化工搬迁、山阳煤集团项目、海王集团与央企合资合作项目、青岛碱业丁辛醇项目
11	胶南董家口冶金钢铁产业集聚区	机械 (钢铁)	优特钢	董家口	0	1440	0	0	150	青钢搬迁改造项目
12	平度新河化工产业聚集区	石化 化工	化工	新河	500	2500	2	0.5	220	双桃化工、碱业、海洋化工、锐丰源石油化工等

序 号	集聚区名称	产业 大类	主导产业	所在区域	已开发 面积	规划 面积	2011 年 规上企业数	2011 年 产 值	2015 年 产 值	核心企业及 重点项目
13	平度新能源材料 产业集聚区	新能源	太阳能和 生物能源	同和	200	6500	30	56	136	建设石墨等新能源材料为主要方 向的国家重点实验室和工程技术 研究中心
				平度 开发区	33	100	3	5		雅能都化学、菱达化成、泰达石 墨等支柱企业
14	莱西橡胶材料产 业集聚区	新材料	合成橡胶 新材料	姜山	120	700	8	38	240	伊科思新材料、第派新材料、耐 克森橡胶、耐克森轮胎
				李权庄	100	600	4	5		
15	莱西农副产品加 工产业集聚区	食品 饮料	食品饮料	沽河	1800	2400	34	105	445	雀巢、九联集团、万福集团、宝 泉花生制品、六和食品、海升果 业、汉莎食品、中盐（青岛）盐 业等
				水集	320	600	30	85.6		
				莱西 开发区	730	1230	10	32.3		
合计					7994	39038	259	614	3678	

表 6—2 青岛市重点创建示范基地的产业集聚区

面积单位：公顷；产值单位：亿元

序号	集聚区名称	产业 大类	主导产业	所在区域	已开发 面积	规划 面积	2011 年 规上企业数	2011 年 产值	2015 年 产值	核心企业及 重点项目
1	黄岛家电电子产业集聚区	家电 电子	石化化工	黄岛 开发区	500	550	34	751	1200	日本三美电子精密部品、澳柯玛产业园新型节能环保家用电器和关键零部件等项目
2	黄岛汽车及零部件产业集聚区	汽车	汽车	黄岛 开发区	200	300	37	309	500	福瑞驰汽车配件、双英汽车配件等项目、上汽通用五菱二期 20 万辆产能提升和新能源汽车、九方泰禾大型农用车、赛轮股份全钢工程子午胎
3	城阳电子信息产业集聚区	家电 电子	电子信息	夏庄	525	730	41	191	400	重点发展通信设备、电子元器件等电子信息产业。
4	城阳高速列车产业集聚区（含青岛高新区部分）	高端 装备制造	轨道交通 装备制造	棘洪滩	1108	1550	31	397	600	南车股份、四方庞巴迪、南车有限、四机宏达、四方新诚志卓
5	即墨纺织服装产业集聚区	纺织 服装	纺织服装	通济 开发区	800 800	1800 980	17 16	221 70	340	即发、红领、瑞华等企业
6	胶州家电电子产业集聚区	家电 电子	家电电子	胶州 开发区	2128	3040	237	415	860	海尔空调、奥普莱电机、艾默生电机、康宁富乐电子科技、达运精密、锦富光电等重点项目

序 号	集聚区名称	产业 大类	主导产业	所在区域	已开发 面积	规划 面积	2011 年 规上企业数	2011 年 产 值	2015 年 产 值	核心企业及 重点项目
7	胶南纺织机械产 业集聚区	机械 (钢铁)	纺织机械	王台	100	160	77	176	260	东佳集团、星火集团、三祥科技 等企业，纺机产业园、同利佳机 械高端梳理机械、星火集团搬迁 改造项目
8	胶南海洋生物产 业集聚区	生物 医药	生物医药	胶南 开发区	300	500	88	197	400	明月海洋生物科技有限公司、琅 琊台集团生物发酵产业园项目、 圣元国际健康产业产业园项目和 康大外贸集团、聚大洋海藻等
9	平度机械装备制造 产业集聚区	机械 (钢铁)	机械装备 及配件	平度 开发区	147	536	48	56	339	淄柴博洋、盛森机械、明湖机 床和同辉汽车、雅凯汽车、金力 福工贸、东风汽车
				同和	800	1700	22	52		汽车轮毂、变速器、散热器、 内饰件、传动轴、活塞、汽车 电子产品等
				田庄	200	5120	28	55		重点发展汽车、机车、大型专 用 高端装备的配套产业
10	莱西机械制造及 汽车零配件产业 集聚区	机械 (钢铁)	汽车配件	莱西 开发区	900	1500	16	70	250	海松机械、安城泰克机械、瑞 丰机械、金峰泰克机械、双丰 散热器、吉明美机械、金华汽 车检测设备、华翔航空科技有 限公司、奥司登、迈司达等
				姜山	1300	2100	26	52		
				李权庄	1000	1700	16	18		
合 计					10808	22266	734	3030	5149	

注：现已命名为国家新型工业化产业示范基地3个：家电及电子信息产业基地、船舶海洋工程产业基地、软件和信息服务产业基地；省级新型工业化产业示范基地4个：轨道交通装备产业基地（青岛高新区）、船舶制造产业基地（黄岛开发区）、电子信息产业基地（城阳区）、石油化工产业基地（黄岛开发区）。

第七章 保障措施

一、加强组织领导，完善集聚区管理体系

(一) 加强组织领导。成立青岛市工业产业集聚区建设协调领导小组，负责全市集聚区发展建设工作的组织协调、综合规划、政策制定和检查指导，制定加强工业产业集聚区（基地）建设工作意见，并出台相应的产业集聚区配套管理办法。各区市相应成立产业集聚区建设协调领导小组，负责本区域集聚区发展建设工作。

(二) 强化评价考核。每年组织对全市产业集聚区进行综合评价并公布评价结果。区、市政府要将工业产业集聚区建设和发展情况纳入政府目标考核体系，与领导干部绩效考核挂钩。着重突出集聚区规划，按产业定位上项目。在产业集聚度、两化融合、创新开发、节能环保等方面，增加考核比重，激发各级干部抓集聚区发展的积极性。

(三) 建立完善统计评估体系。由统计部门和工业园区主管部门研究建立“三级结合，部门合作”的统计制度，实现园区产业项目、土地、运行的统计数据直报和信息交流的“双线”统计体系。建立集聚区发展评价体系，定期公布评估结果，鼓励先进，鞭策落后。

(四) 建立集聚激励政策。调整对区市一级政府的招商考核

方法，引导不符合集聚区产业定位的企业调整搬迁，支持符合产业定位的项目入区落地。制定招商项目异地落户的收益分成政策，对跨不同行政区域落户的新项目，项目介绍地区、落户地区按照一定比例统计招商引资指标，所实现的税收地方留成部分，按照比例分成。

二、按照产业布局规划供应项目土地

（一）管住新上工业项目土地供应闸门。加强工业项目用地管理，项目选址应当符合土地利用总体规划，严格按照园区产业定位供应土地，界定集聚区入园条件，实现对项目审核和监管，推动项目向园区集中集聚。对本规划未包含的现有集聚区，原则上不再为其扩产增加供地和安排能源与排放指标。对产业集聚区布局规划外的产业项目或需在布局规划区域外新上新兴产业大型项目立项、规划、用地，需经市工业产业集聚区（基地）建设协调领导小组批准。对不符合规划定位入区落户项目的，按有关规定追究相关人员责任。

（二）促进土地集约利用。针对工业产业集聚区所属的产业特征和未来发展空间，结合集聚区年度综合评价，动态调整集聚区的土地政策，提高集聚区土地利用的集约程度。对于综合评价较高、土地管理规范集聚区，要保证其属于国家鼓励发展项目的用地需求。对于综合评价一般、产业发展潜力不大的集聚区，要严格限制其规划面积扩展，主要通过集聚区土地资源的内部挖潜，满足产业升级需要。对于综合评价较差、土地管理混乱的集

聚区，原则上不再新批准新用地指标，对先期入园但不符合现行产业政策的企业实行劝退，土地使用权依法收回。

三、科学编制集聚区发展规划

（一）开展集聚区规划编制工作。科学制定各工业产业集聚区规划。一方面，在本规划初步划定的空间范围内，按照相关政策，结合集聚区发展的实际情况，明确各集聚区的边界。另一方面，根据产业定位要求，确定各集聚区内部分区功能。

（二）不断完善规划成果体系。青岛市工业产业集聚区布局规划和相关区市工业产业集聚区规划以及单个集聚区规划共同构成了青岛市工业产业集聚区规划成果体系。健全工业产业集聚区布局规划体系是一个动态循环过程。相关部门要不断适应变化了的新情况，根据经济和社会发展的需要，进行科学的论证，按照严格的程序，不断充实和完善规划成果体系。

四、加快项目引进和建设

（一）完善招商工作机制。积极实施定向招商，并逐年加大定向招商考核力度。按照集聚区的产业定位，强化产业链招商，成立以集聚区为中心的招商推进机构。严格按照确定的目标企业、目标区域，进行专人跟踪联系，积极为各集聚区引进符合产业定位、投资强度高、技术含量高、带动作用强的内外资工业大项目。

（二）做好项目建设服务。建立健全重大招商引资项目调度制度，加强项目储备库平台的建设和管理，及时调度重大项目洽

谈、签约、落地审批和建设，确保项目履约率、出资率和开工投产率。按照“在谈项目抓签约，签约项目抓开工，开工项目抓投产，投产项目抓达产”的要求，抓好在谈项目的跟踪服务，抓紧新签约项目的跟进落实和产业项目的开工建设，协调项目进展过程中存在的问题和困难，促进项目早日投、达产。

五、加快特色集聚区建设

（一）推动企业向相应集聚区内调迁。制定推进工业企业向相应集聚区调迁的激励政策和措施。企业调迁要以集聚区产业定位为指导，坚持政府推动、企业为主、自愿有序的原则。要鼓励企业运用兼并、重组和技术改造等手段实施调迁。企业应按布局规划选址，在产业集聚区外新上的项目原则上不予立项、备案，相关部门不予规划、环评、能评、安评。要组织开展产业集聚区环评。

（二）组织集聚区整合。按照统一规划、统一管理、协同开发的原则，对地理相邻、产业相近、基础设施可配套的工业产业集聚区进行资源整合，实施联合开发建设，以减少区块数量，扩大总体规模，提高资源配置效率。

（三）组织开展创建产业示范基地活动。组织开展创建产业示范基地活动，出台《青岛市新型工业化产业示范基地认定管理办法》，以创建国家、省、市三级示范基地为工作抓手，引导、促进产业集聚、企业集中。

六、加大集聚区配套设施投资力度

(一) 探索多元融资模式。采用“政府组织推动、财政扶持启动、土地批租滚动、内资外资联动”的办法，多种渠道、多种形式筹集建设资金，积极吸纳民间资本参与集聚区建设，鼓励以市场化、企业化方式进行集聚区基础设施建设，积极引进战略投资者对集聚区进行成片开发，引导外来资金发展基金投资、证券投资、建设—经营—转让、建设—转让等方式进行集聚区基础设施建设，建立政府、银行、社会等多元融资渠道，逐步实现由依靠政府投入转向自我滚动发展的良性循环。

(二) 加大政府对基础设施建设投入。建立产业集聚区建设专项资金。建立市政府对产业集聚区基础设施建设贷款财政贴息补助专项资金，各区市都要建立集聚区建设专项资金，支持集聚区基础设施建设。

(三) 完善公共服务平台。加强集聚区公共服务信息平台建设，大力构建以科技公共服务平台、科技企业孵化器、科技企业加速器、科技中介服务机构等为重点的创新创业创意载体体系。建设人力资源公共服务平台，引入大专院校、科研院所，形成人才与其他要素的有机结合，建立基于人力资源的信息服务、政策咨询、创业服务、人才培养等系统。搭建成果转化平台，建立信息共享、成果展示、产权交易等平台，促进技术交易、知识产权和科技成果转化等。构筑投融资信息服务平台，完善政策性资金扶持体系，拓宽多元化投融资渠道。

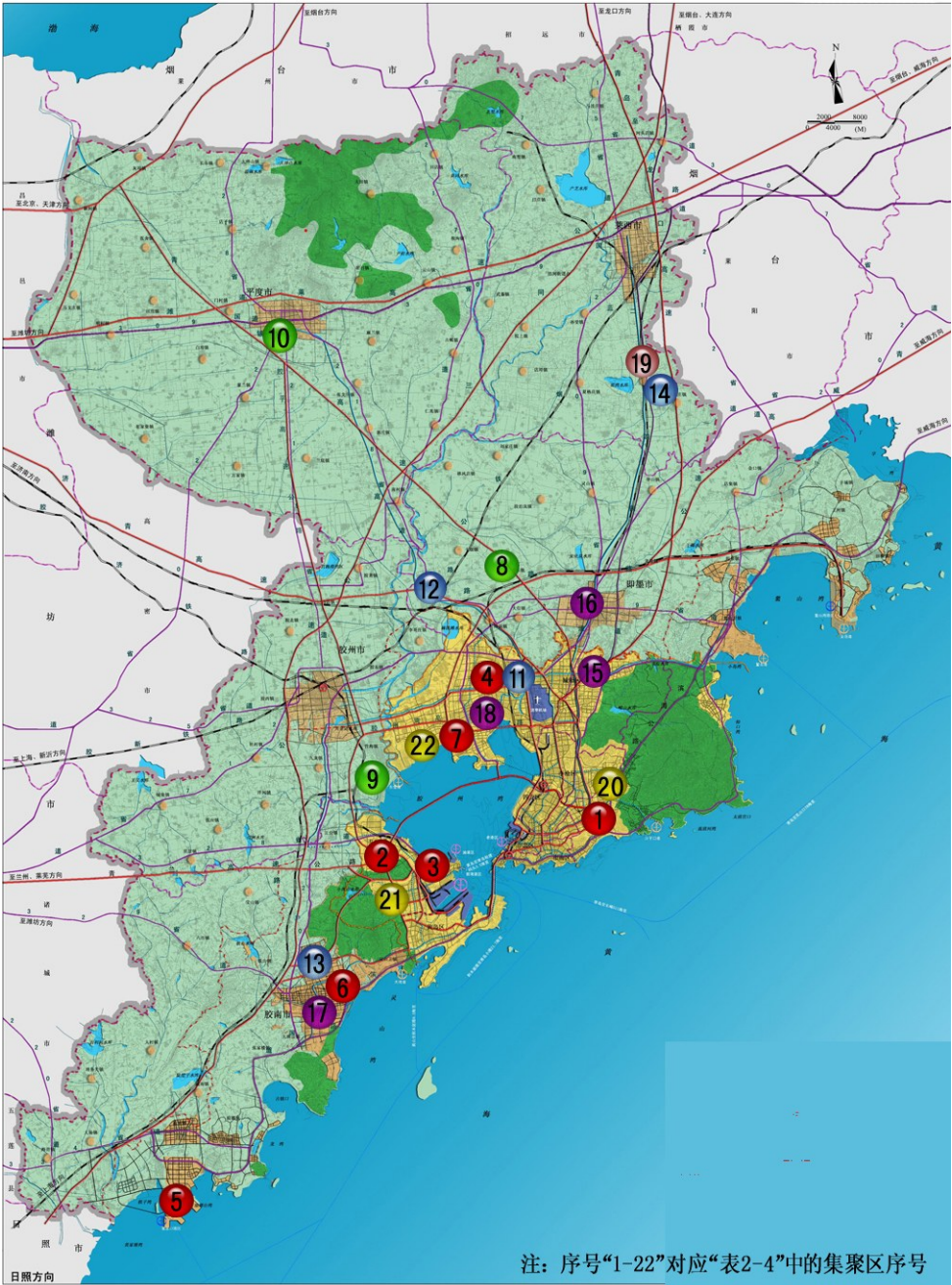
七、做好规划实施和宣传

(一) 组织好规划实施。加强与国家、省有关发展规划衔接，把青岛市工业产业集聚区建设发展的重点领域、重点区域和重点项目等纳入国家、省发展规划，争取国家、省的政策支持。各区市和市各有关部门，根据市委、市政府关于推进工业产业集聚建设的相关政策和本规划，编制相应专项规划和各区市规划。

(二) 加大宣传引导力度。加大对建设工业产业集聚区重要性的宣传力度，举办集聚区经济发展论坛等活动，采取多种形式推介产业集聚区规划，提升工业产业集聚区在经济建设中的影响力；通过新闻媒体对集聚区建设成绩和招商引资项目的宣传，提高全社会参与集聚区建设的积极性。

附件 1:

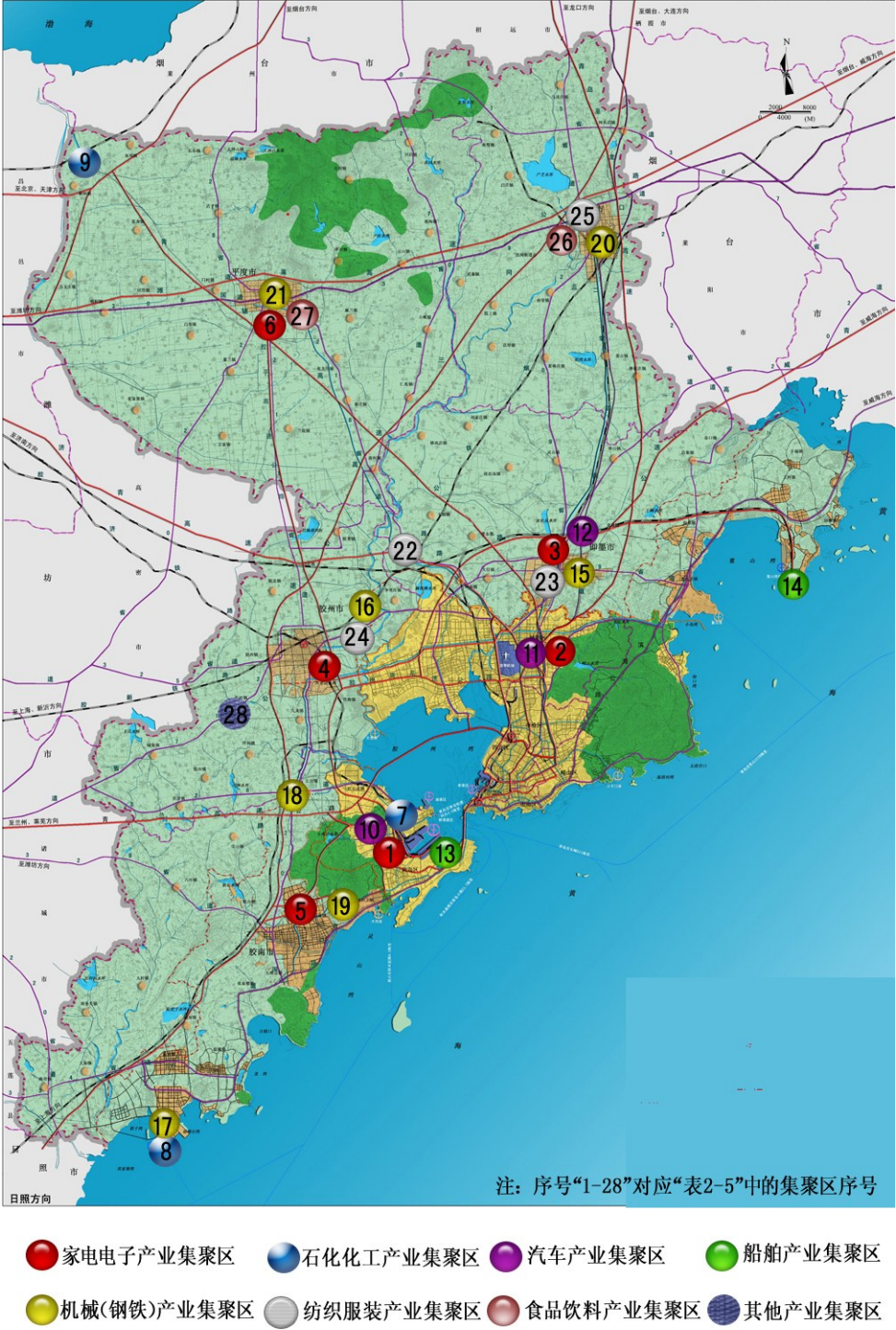
青岛市战略性新兴产业集聚区布局示意图



- | | | |
|---------------|-------------|-------------|
| ● 高端装备制造产业集聚区 | ● 新能源产业集聚区 | ● 新材料产业集聚区 |
| ● 生物医药产业集聚区 | ● 节能环保产业集聚区 | ● 信息技术产业集聚区 |

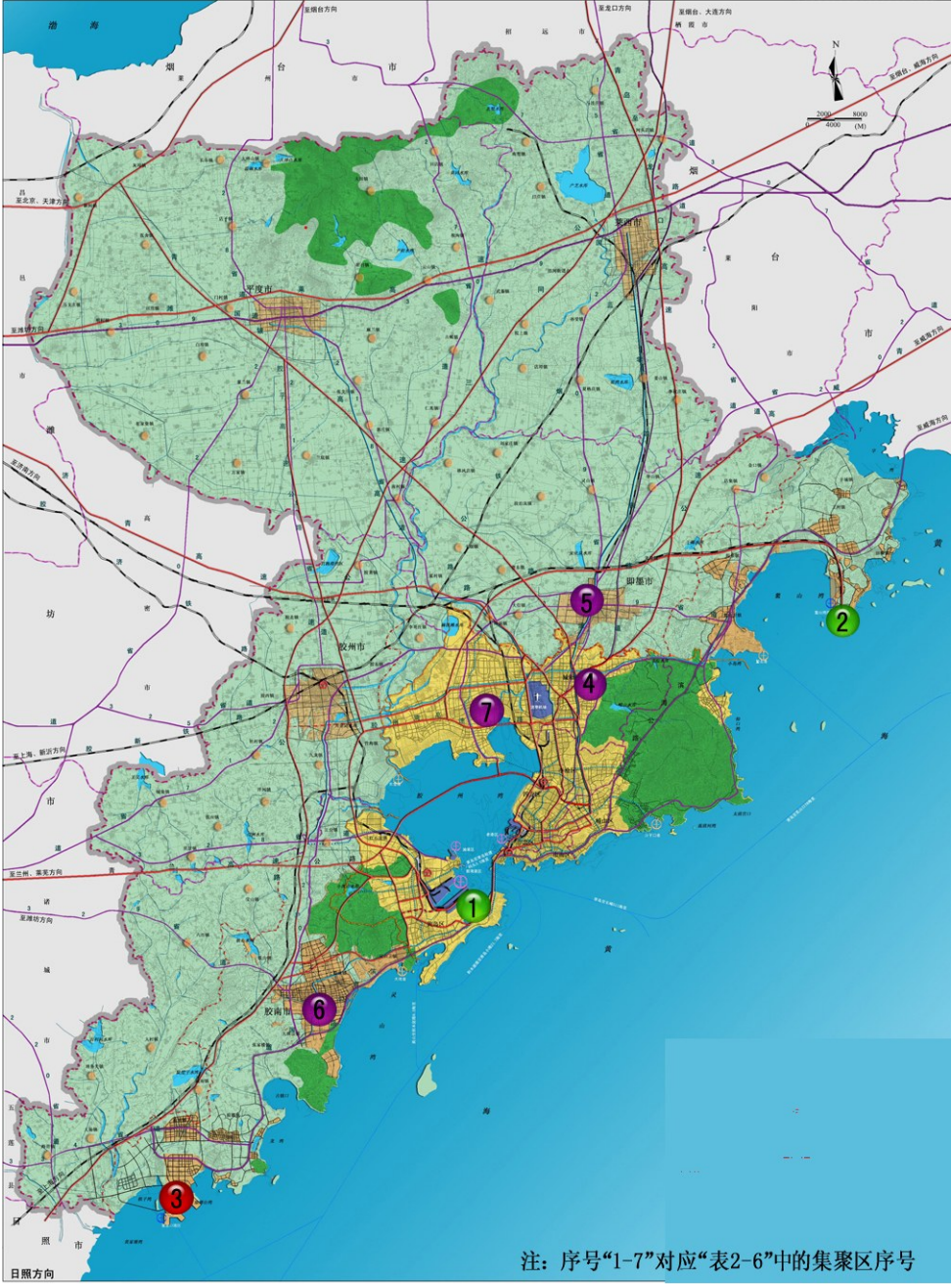
附件 2:

青 岛 市 七 大 主 导 与 传 统 产 业 集 聚 区 布 局 示 意 图



附件 3:

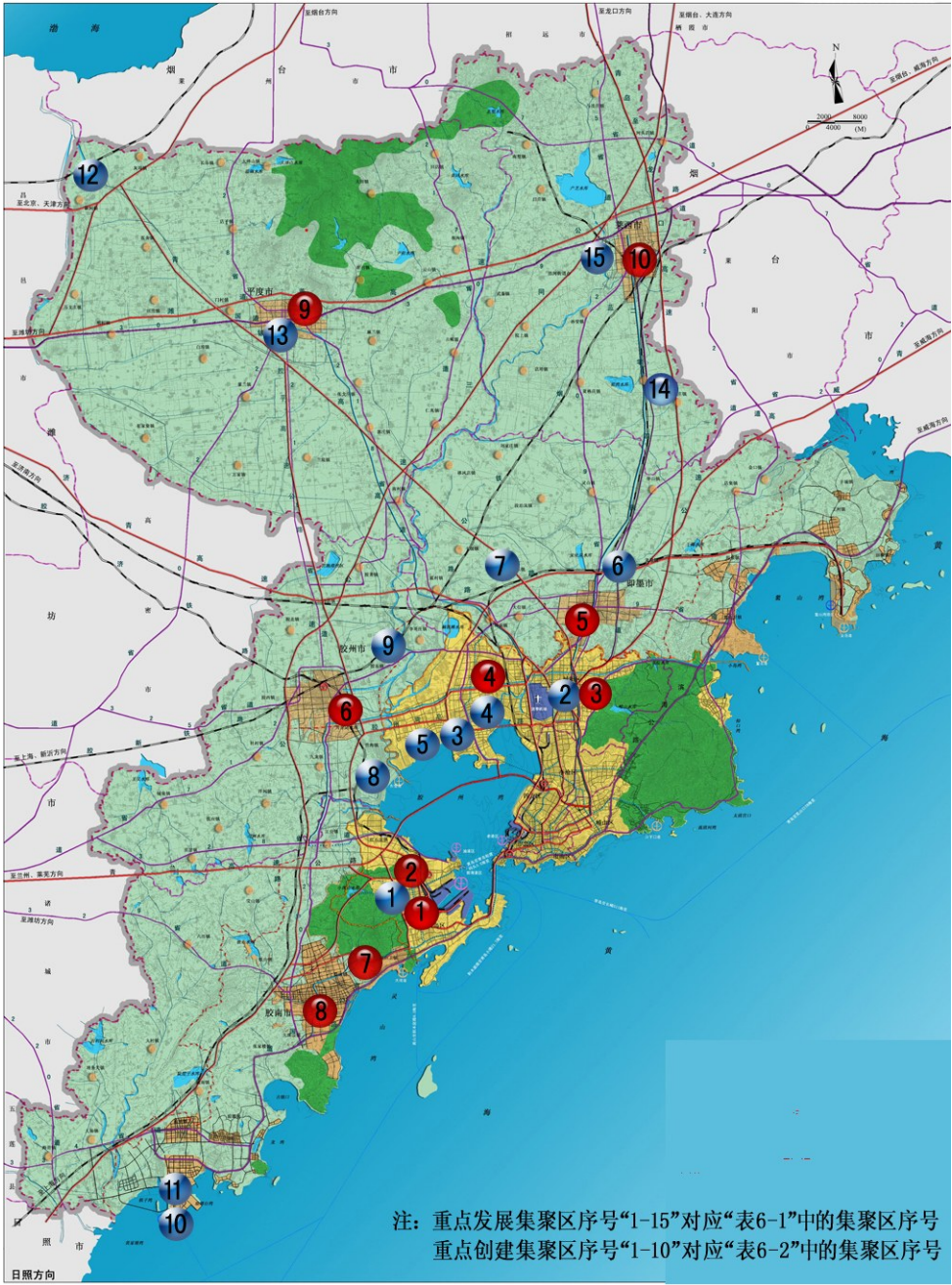
青 岛 市 蓝 色 经 济 工 业 产 业 集 聚 区 布 局 示 意 图



● 船舶产业集聚区 ● 高端装备制造产业集聚区 ● 生物医药产业集聚区

附件 4:

青岛市重点工业产业集聚区布局示意图



重点发展产业集聚区



重点创建产业集聚区

主题词：工业 产业集聚区△ 布局规划 通知

抄送：市委各部委，市人大常委会办公厅，市政协办公厅，
市法院，市检察院，中央、省驻青单位，驻青部队领导
机关，各民主党派，人民团体。

青岛市人民政府办公厅

2012 年 7 月 6 日印发
